



財團法人台南市私立天主教

瑞復益智中心

St. Raphael Opportunity Center, Tainan



2020 年報 Annual Report





是一所服務發展遲緩嬰幼兒與心智障礙及多重障礙人士的日間照顧機構
A day center for people with developmental delay and intellectual and / or multiple disabilities.

立案字號：71.8.31 南市社福字12684號

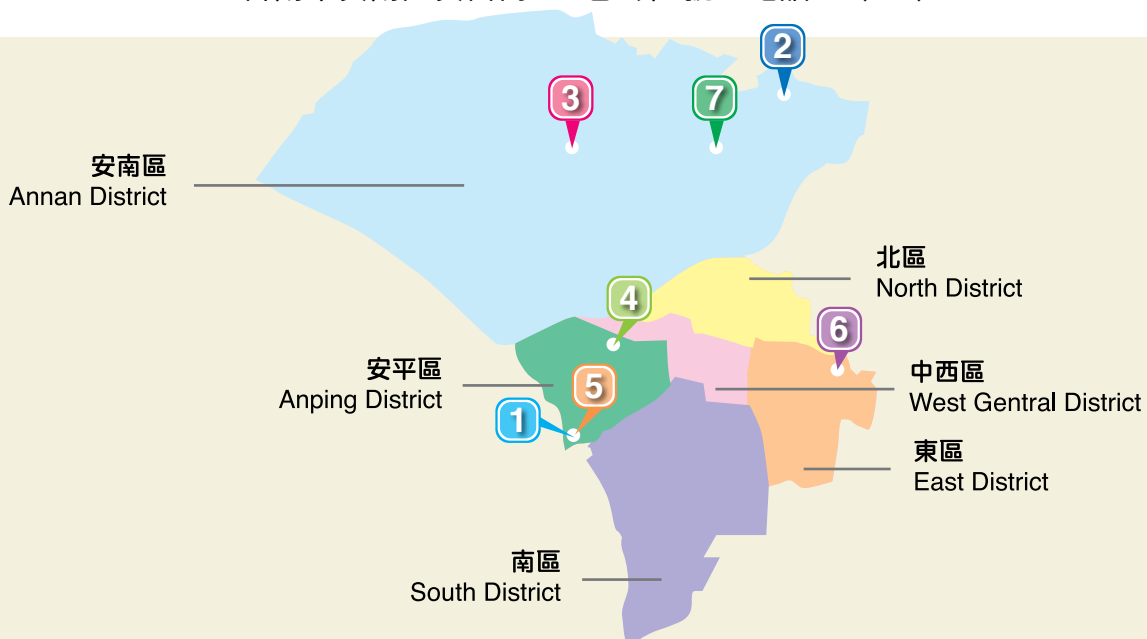
法人登記：71.10.1登記簿第玖冊第壹貳叁號

郵政劃撥：帳號／00352391，戶名／瑞復益智中心

網址：www.straphael.org.tw

電子信箱：stra@straphael.org.tw

- 1 瑞復安平本部** 行政組／學前組／啟能組／職業重建組／社會事務組
Administration Section / Preschool Section / Adults Section / Vocational Rehabilitation Section / Public Affairs Section
地址：70841 台南市安平區漁光路134號
電話：(06) 391-1531 傳真：(06) 391-1534
- 2 安南分部**
An-Nan Branch
地址：70959 台南市安南區安和路六段126巷56號
電話：(06) 355-4816 傳真：(06) 355-7285
- 3 孩子的玩具屋**
Children's Playhouse
地址：70959 台南市安南區海佃路二段822號 電話：(06) 256-3797
- 4 身心障礙日間作業設施 - 愛·希望工作坊**
Love & Hope Workshop, a Community-based Day Service for Adults with Physically or Mentally Challenged
地址：70841 台南市安平區怡平路442巷18號 電話：(06) 298-5632
- 5 臺南市身心障礙者職業輔導評量中心** (市府委託)
Vocational Evaluation Center for Individuals with Physically or Mentally Challenged
(commissioned by the Department of Tainan City)
地址：70841 台南市安平區漁光路134號3樓
電話：(06) 391-0672 傳真：(06) 391-1534
- 6 臺南市政府心智障礙者日間服務中心 - 林森生活園** (市府委託)
Linsen Plaza- Adult Day Center (commissioned by the Department of Social Welfare of Tainan City)
地址：70165 台南市東區林森路二段500號A棟3樓
電話：(06) 200-7117 傳真：(06) 275-8816
- 7 身心障礙日間作業設施 - 愛·幸福工作坊**
Love & Happiness Workshop, a Community-based Day Service for Adults with Physically or Mentally Challenged
地址：709022 台南市安南區安富街199巷4弄7號 電話：(06) 358-8315



目錄 Contents

主任的話	2
關於瑞復	3
簡介	3
董事會	4
組織圖	4
服務概覽	5
安南分部	5
學前組	11
啟能組	20
職業重建組	24
林森生活園	27
社會事務組	32
愛的放送頭	38
愛的紀事剪影	41
經費收支決算表	47
愛的銀行	48





主任的話 *Message from the Director*

感恩有您陪伴走過 2020 年

今年因為疫情的影響比去年（109 年）來的更深更有感覺，影響了所有人的生活，瑞復大小朋友在家無法外出已經超過一個月了，每天教保人員會用電話、視訊、影片等各種方法和大小朋友及其家長連繫，希望防疫期間一切平安順利。政府政策規劃下有幸在 6 月 17 日因注射疫苗大家有機會見面互道安好，教保員將注射疫苗的流程及要注意的事項以易讀的圖案讓大朋友們充分理解，減少注射時的害怕與不安，這段防疫期間大家都辛苦了！



109 年瑞復因陳永泰公益信託「傳善獎」資助方案的執行，積極募集安南憨老家園增建不足款 1400 萬的經費，在大家的慷慨中已募得所需的經費，但因安南分部正處在重劃區內，法令上目前是禁建的狀態，因屬於既有建築增建二、三樓，是可排除在禁建之外，但因法令繁瑣目前正積極辦理中，所募得的經費無法及時使用，成為 109 年的結餘款；傳聞因疫情及南台灣多處建案的進行，缺工缺材料讓建築費用上漲，真怕來年政府核准興建函下來時又變成經費不足的窘境，真是令人擔憂。

109 年比較特別的是我們將 108 年瑞復 45 週年慶在文化中心演出的新綠野仙蹤舞台劇濃縮為 20 分鐘的劇碼，並到學校、人群聚集的廟埕，用快閃宣導的方式，讓更多的人了解心智障礙者：「他們就是和大家一樣生活在這社區，願意貢獻他們的能力和跟大家分享的小兄弟姊妹」。瑞復新成立的「3+1CRPD 劇團」就是執行傳遞這項訊息任務的劇團，這個快閃宣導 CRPD 精神的演出，也獲得 110 年度南高屏地區社工日表揚的社會倡議獎肯定，這是我們意外的收穫。



每年 10 月第三個星期六舉辦的瑞復園遊會，依目前防疫措施的执行狀況推測，要像過去一樣的邀請大家到漁光島走走關心瑞復的模式可能無法達成，但是需要大家協助的需求，因為疫情而變得更加的殷切，期待大家仍持續關懷及參與另類模式的「瑞復愛心園遊會」，讓瑞復協助障礙者家庭的服務不至於中斷。期盼大家持續的關懷與協助，讓心智障礙者家庭能自在地一起生活在我們的社區裡，謝謝大家，天主保佑！

李雪瑛主任 2021.5

關於瑞復 *About Us*

瑞復是一所服務發展遲緩嬰幼兒、心智障礙及多重障礙人士的日間照顧機構。成立於民國63（1974）年12月，創辦人為美籍安美麗修女。民國65年2月美籍甘惠忠神父接辦。民國71年辦理財團法人登記立案。民國81年8月瑞士籍吳道遠神父接任。民國99年1月由李雪瑛女士續任。歷任董事長均由天主教台南教區主教擔任。46年來，中心的服務品質及經營績效，深獲各界肯定，歷經社家署十次全國社會福利機構評鑑，中心均榮獲佳績。

宗旨

我們深信，有人的地方就有愛，有愛的地方就有希望，這個希望就是：身心障礙人士能和一般人一樣，擁有正常生活與學習環境，享有一般人的權利，也盡一般人應盡的義務。

信念

- 身心障礙人士跟其他人一樣，享有受尊重、被接納、受教育、參與社區生活及工作的權益，並依其能力，與一般人一樣負起社會應盡之責任。
- 每人的生命是上天所賜，因此，無論其身體、智能和心理情況如何，必受尊重。
- 關懷最弱小人士的耶穌基督是我們服務的榜樣和導師。

使命

- 藉教育、復健及訓練活動，讓身心障礙者在各方面充份地發揮他們的潛能，盡可能讓他們獨立照顧自己，並且融入社會，成為社會真正的一份子。
- 為提高身心障礙者生活品質，我們與家長和社會人士一起努力，為他們尋找最適切、有效的學習與生活之支持。
- 我們協助社會大眾明白身心障礙者的需求，改善其對待身心障礙者的態度及教育方法。

展望

- 推展雙老化服務。
- 籌備安南分部成人服務。
- 發展心智障礙人士多元化、創新性服務。
- 走向「全人關懷」(Holistic care) 的目標，重視服務對象人格及心靈之發展。



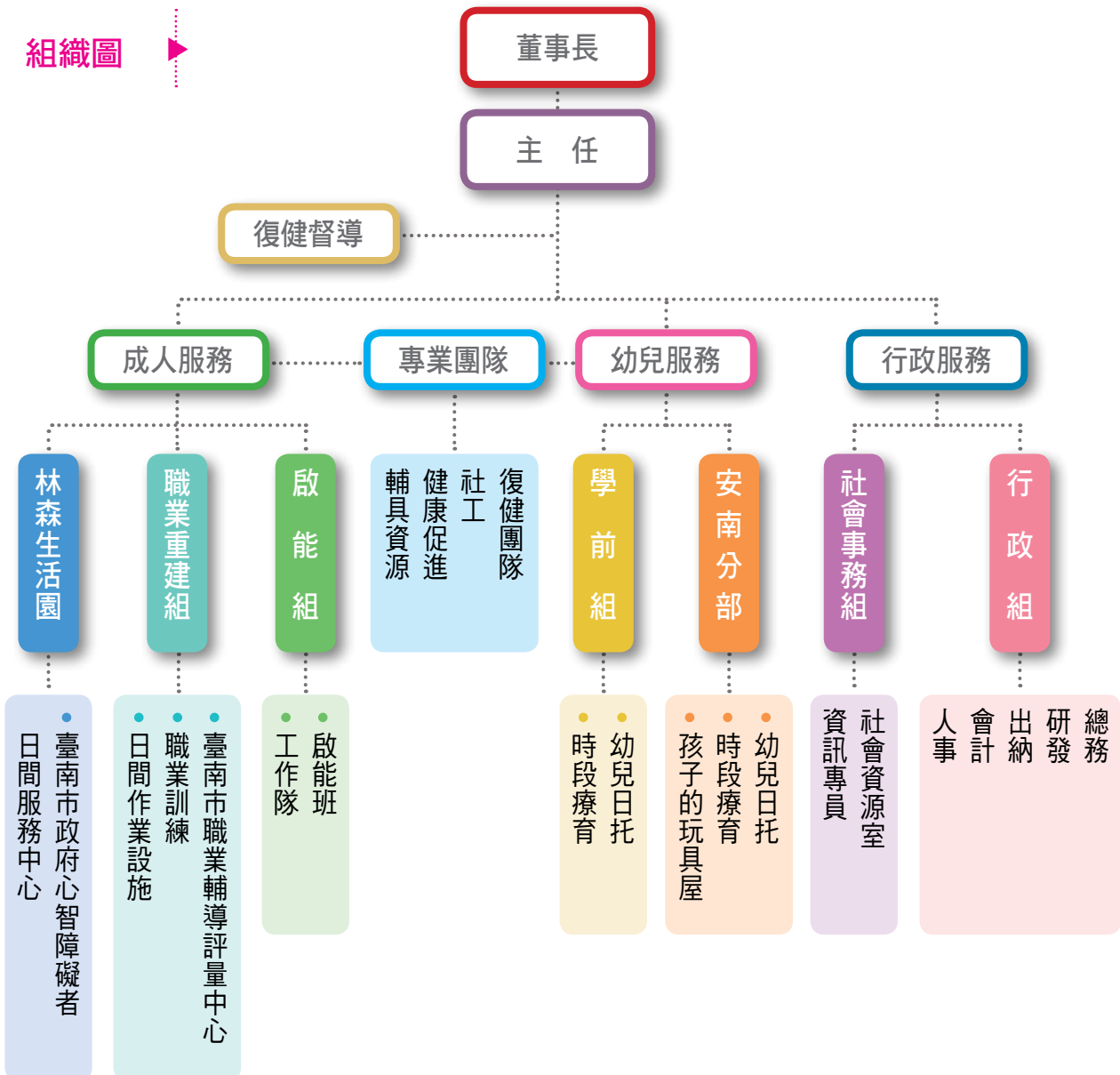


董事會

董事長	林吉男主教	天主教台南教區榮休主教
董事	李若望主教	天主教台南教區主教
董事	林世傑先生	企業界人士
董事	劉晉璋先生	晉安復健診所院長
董事	賴燭仁先生	退休銀行家
董事	鄭萬明神父	聖彌格天主堂神父
董事	蕭明昆神父	東門堂神父

(依姓名筆畫順序排列)

組織圖



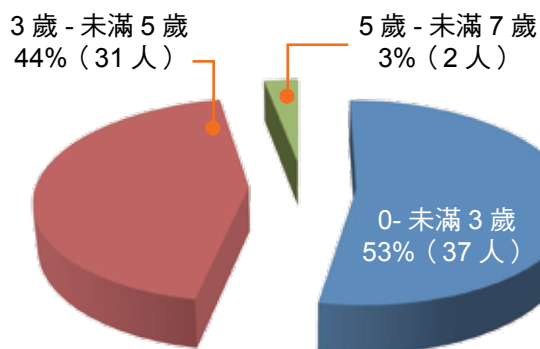
服務概覽 Service Snapshots



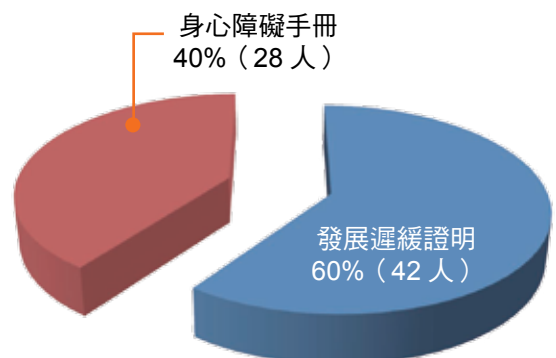
安南分部 An-Nan Branch

提供 0-6 歲發展遲緩暨身心障礙嬰幼兒及其家庭之早期療育，109 年全年服務 70 位兒童。

服務對象年齡



障礙類別





療育服務

安南分部（日托 / 時段個別療育）全年有 31 位結束療育服務，分析如下

結案分析項目		人數	百分比
再評估無遲緩		2 人	6%
轉銜安置	國小 - 普通班（接受特教服務）	0 人	0%
	國小 - 啟智班	2 人	6%
	國小 - 暫緩入學	0 人	0%
	幼托園所 + 教育局巡迴輔導	20 人	65%
	學前特教班	2 人	6%
其他（含搬家、體弱）		5 人	17%

專業團隊服務

教保員、社工、職能治療師、物理治療師及語言治療師等專業團隊，為遲緩兒童提供個別或團體相關專業療育服務及擬定個別化計畫。

109 年醫療團隊服務總計：

類別	職能療育課程	語言療育課程	物理療育課程	動故事團體
人數	29 人	11 人	17 人	12 人
人次	158 次	74 次	255 次	144 次



社區外展據點服務～孩子的玩具屋

「孩子的玩具屋」申請衛生福利部社會及家庭署經費補助，以 0-6 歲、未連結療育、復健資源，且未就讀幼托園所之發展遲緩或疑似遲緩兒童及其家庭為主要服務對象。以「在地化」和「就近性」原則，透過專業團隊服務，協助遲緩兒童及其家庭連結相關資源，服務區域遍及安南區、安定區、西港區和七股區。109 年度服務發展遲緩及疑似遲緩兒童計 50 人。



安南分部早療社區外展服務全年有 25 位結束服務，分析如下：

項目	主述問題已改善	使用療育相關資源	銜接幼兒園	其他（含搬家、體弱）
人次	6 人	7 人	9 人	3 人
百分比	24%	28%	36%	12%



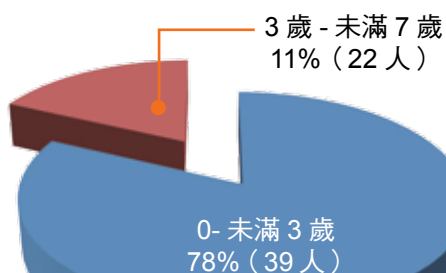


社區服務

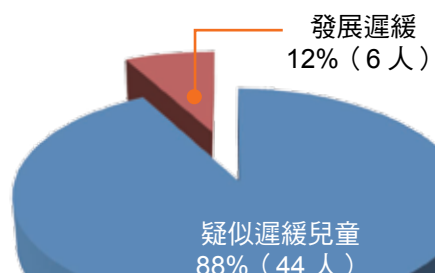
建立社區資源系統，以團體協力方式開發及整合社區可用資源，進而促進社區民眾參與及共同關心 0-6 歲兒童發展。

1. 社區居民使用社區據點設施設備，70 戶，824 人次，發掘疑似遲緩兒童 23 位。
2. 社區宣導活動：
109 年與 11 個公私立單位共同辦理 11 場社區宣導活動，服務 500 人。

服務對象年齡



服務兒童身分別



屬性	場次	活動名稱	活動日期	合辦單位	辦理地點	服務量
教養諮詢	一	發展 Q&A	109.01 ~ 109.12	台南市第二區居家 托育服務中心 安南區衛生所 七股區衛生所 安定區衛生所 西港區衛生所	孩子的玩具屋 安南區衛生所 七股區衛生所 安定區衛生所 西港區衛生所	214 人
	二	「玩，一起玩，讓親子玩 出好感情」專業知能暨親 職教育講座	109.08.29	成大醫院兒童發展 聯合評估中心	成大醫學院第二 講堂	62 人
	三	「對話的力量」專業知能 暨親職教育講座	109.09.12	奇美醫院兒童發展 聯合評估中心	奇美醫院第五醫 療大樓第三會議 室	40 人
四	「我的小孩好像跟其他人 不一樣？談學前齡動作發 展里程碑」專業知能暨親 職教育講座	109.10.31	安南醫院兒童發展 聯合評估中心	安南醫院第一醫 療大樓國際會議 廳	51 人	



社區融合	五	「大手牽小手」 社區融合活動	109.08.07	安南區鹽田里社區 關懷據點	安南區鹽田里活 動中心	52 人
	六	「老幼共融慶聖誕」 社區融合活動	109.12.25	安定區蘇厝社區 關懷據點	安定區蘇厝社區 關懷據點	36 人
	七	庄頭逗熱鬧	109.01.07	七股區圖書館	七股區圖書館	45 人
	八		109.09.01			
	九		109.10.06			
	十		109.11.03			
十一	109.12.01					



體驗營 - 團隊合作甩動氣球傘



陶藝課 - 觀察描繪五官位置



單元課 - 體驗美髮工具使用方式



體驗營 - 核心與肢體協調



時段個別服務 - 教保員藉由體能活動提升孩子的手腳運用的技巧



時段團體服務 - 教保員引導家長觀察孩子和同儕的互動



時段團體服務 - 教保員邀請家長志工共同參與活動



社區趣味活動 - 庄頭逗熱鬧，在安南區溪心里社區進行萬聖節踩街活動，與社區居民一起同樂



動故事團體 - 治療師透過攪拌薯泥活動引導孩子操作並觀察



物理治療師提供教保員，可協助服務對象融入情境中的引導策略



連結南醫院至安南分部為疑似遲緩兒童進行社區外展聯評服務



時段個別服務 - 教保員引導孩子在遊戲活動中提升手眼協調能力

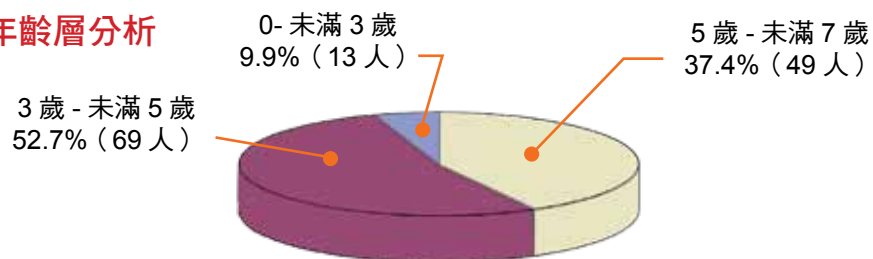


學前組 Preschool Section

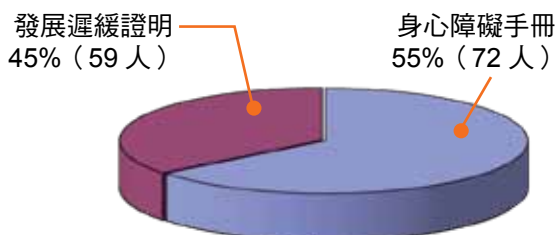
服務 0-6 歲發展遲緩及身心障礙幼兒，設有四班日照班，並提供時段療育服務，對於紓解全市早療待排情形有實際幫助，也更落實社區化服務，提升早療家庭在資源使用上之可及性和便利性。109 年度服務人數共計 131 人。

服務對象基本概況：全年服務共計 131 人。

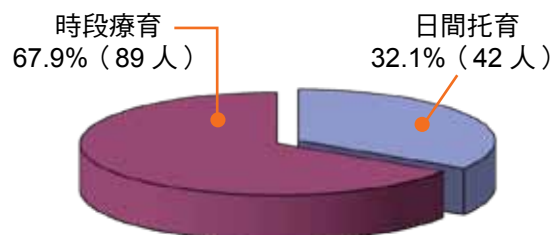
服務對象年齡層分析



服務對象障礙類別



服務對象服務模式





專業團隊服務

- 聘用物理治療師、職能治療師及語言老師，參與專業團隊服務，每週提供 1.5 天之服務，定期進班評估動作、語言發展及輔具使用之建議，並充實教保員復健專業知能。
- 奇美醫院醫療團隊進駐中心，每週提供 1 天的 2T 服務。

服務成效

轉銜安置分析：共計 43 人。



國小轉銜	普通班（特教服務）	6 人	7%
	啟智班	8 人	15%
	特殊學校	2 人	5%
學前教育	無遲緩	0 人	0%
	幼兒園	15 人	34.9%
	特幼班	1 人	2%
其他	家庭因素	10 人	23%
	資源重疊	1 人	2%

溝通之門 AAC、點讀筆

要促進與人溝通互動的方法有許多，說話是其中很重要的方式，我們仍持續關注此部份的能力，畢竟這是一種最有效的溝通方式，但要提升尚未有表達能力的孩子，還是要從輔助溝通(AAC)的部份先著手，讓別人能與其溝通互動。教保員會先用單張溝通圖卡輔助表達，從日常生活中不斷的練習，待能力提升，若圖卡量已不夠表達的需求，就會再加入較多語彙的溝通圖卡及符號。孩子的認知能力夠，我們會再從注音符號介入開始，讓他學習打字溝通法，未來也可順利銜接使用電腦介面與人溝通，同時也可提升語言表達能力，教保員在



中心情境進行教學外，再來是利用課程活動，並把生活中的功能性語彙引導表達，並提升主動溝通能力。中心目前正持續執行 AAC 輔助溝通。東華大學特教系的楊熾康主任與瑞復保持密切合作，有任何問題可隨時與他討論，我們依循著 AAC 介入三部曲之步驟，首先進行一部曲：建立在學校、家庭、社區生活活動時的功能性詞彙、二部曲：句構教學和構句練習、三部曲：實際生活場景中的泛化。一步步朝向其溝通最佳化之可能邁進，在使用溝通策略過程中，明白服務對象表達的重點，生活情境中，在服務對象的心裡與人際社會互動上更有自信，與人主動溝通的動機變強了，需求也被看到，照顧者也更有良性的回饋。個案在自我表達的方式上，更有信心了，並且多了一個有效的溝通途徑。

點讀筆教學的確可讓孩子在操作時，投入的專注時間更久一些，孩子透過點讀筆【聲音】及【視覺】的雙向回饋，學習動機會更佳。

點讀筆是一種具有閱讀、學習及娛樂……等諸多功能的工具、也可直接連結到日常生活中的實際情境，讓孩子從生活中學習。在操作過程中，孩子除了將實物、圖像、文字與點讀聆聽相互搭配外，也會有跟著點讀筆學習仿說，使得在溝通或學習上有更好的效果。

我們鎖定可『調整教學內容』之配備的品牌，我們再以服務對象的個別需求，調整學習內容，及在日常生活中營造出有『聲音及視覺』的雙向回饋之情境，讓服務對象的學習動機會更佳。將點讀筆落實於日常生活情境中，從各班教室的學習區規劃、團體課程及溝通輔助，讓整個教學情境更生動，而教保員會視情境給予引導及協助，在自由探索時間，讓服務對象使用點讀筆在情境中自主學習，經不斷的給予學習機會，服務對象在各方面的能力都有所提升，如～對於環境的主動探索、觀察能力、主動仿說能力、閱讀動機、主動學習動機、手眼協調能力、肢體協調能力、肢體主動移位之動機……等。點讀筆的最大的好處就是能誘發服務對象的學習動機，有動作就會有學習，從眼、手、耳、腦的循環中，每個動作都是在學習吸收，增進自主學習的動力，這就是點讀筆的魅力！





「有愛無礙」之融合教育

每年由王詹樣基金會補助經費，提供融合教育的機會，一位教保員帶四位特幼兒到一般園所融合，目前與三間園所配合，共 10 位服務對象去融合，藉以透過學習與互動，建構一個愛與尊重的學習環境外，讓愛的傳遞從小開始。在一般生與特殊生的互動中，從陌生到彼此的相互扶持、臉上流露出的可愛笑容，都令人感動不已，期待一般幼兒能學習關懷他人。而我們特幼兒最大收穫則是語言與人際社會能力之

增進，融合教育最終的目的是，特幼兒

能順利轉銜到一般園所就讀，期許能

有更多的園所願意提供我們豐沛的

水來澆灌這群幼芽們！藉由一週

一次融合服務的提供，個別差異

得以相互瞭解、彼此包容，共同

飛舞出多彩多姿的生命！





多元化探索學習

學前階段的孩子正處於快速萌發成長期中，故提供幼兒多元化的刺激與體驗，結合了許多不同的課程，舉凡單元、感官、律動、造型、體能、美術、社區適應課等等，讓小朋友們一點一滴的成長茁壯，表露出的笑容更能融化每個人的心，教保員的付出亦得著回饋，彼此教學相長何樂而不為呢！

感謝台北市林育良先生贊助角落學習區的設備費用 40 萬元，重新規劃多樣性的學習區，讓特幼兒能夠依自己的興趣、能力和發展，完成學習活動，達成學習目標；在每個學習角落裡均需放置多元的教具、玩具或事物，讓幼兒自由探索、學習。

角落的設置均有其主要提供的學習經驗與目標，均是以幼兒的生活為出發，符合幼兒的興趣、需求和能力。一般角落的佈置主要包括：娃娃區、觸覺區、感統區、聲光區……等。可依不同的主題活動調整各個角落。

角落的規劃，會讓教室生動活潑，幼兒生活的環境裡所呈現的一切事物，甚至連空間安排，都傳達給幼兒某些訊息，所以當每一位幼兒進入規畫好的環境中時，他可以盡情探索及學習，但同時也能學習到人際互動。





社區生活體驗

孩子們的學習需要更多實際體驗，因此每週帶領孩子們走入社區，提供不同於在機構學習的方式。除了到社區公園玩耍、海邊看海，亦結合課程到大賣場、台南公園、兒福館等處參觀，孩子們天真和路人揮揮手、打招呼，路人們親切的回應，拉近彼此的距離，更增進孩子們的生活經驗。此外，安排幼兒園幼兒到中心與其互動聯誼，豐富孩子的生活經驗。



早療時段服務

為了使家長在幼兒早療的路上能更進一步成為主動參與及執行者，早療時段服務上，瑞復更強化了治療師團隊的定期評估及追蹤，讓家長主動提問及說明幼兒的近況，再透過專業的分析，讓家長更了解幼兒的現況及需求，在時段的轉銜上更落實幼兒現況能力分析與轉銜資訊的提供。課程內容和上課方式，視幼兒的發展及在



園所中的互動需求，不定期鼓勵家長陪同幼兒加入同時段的小團課，目的要使早療的兒童家庭能主動並積極的去觀察並發現幼兒的表現，除了孩子能力之增進外，更重要的是家長如何提升帶領孩子的技巧並運用相關資源以成為助力。時段服務模式的調整，協助家長累積親子互動及教養經驗，讓家長更有能力和信心，陪伴孩子在每一個不同階段的學習成長。



自然生態學習～動故事



現代教育趨勢強調找到孩子的優勢智能，讓孩子從學習活動中找到自信！孩子個別的特質與興趣專長愈受重視，未來發展就更趨多元，為了增強孩子全人化的發展，瑞復益智中心特別為【幼兒園】孩子們開設多元豐富的課程，提升孩子對學習的樂趣！

繪本不只是故事，而是信念的傳達、思想的建構，透過故事，協助他們學習正確的社交行為和態度。動故事的好處，可提升專注力、開發想像力、增加語言能力……等。





「動故事」的學習模式是：會先了解孩子最主要需加強的能力，然後按其理解能力適切的引導，接著把故事延伸和類化至日常生活中。設計自然的學習情境，以生動活潑、體驗、嘗試的學習模式，提供孩子學習的環境。繪本挑選符合主題的內容引啟動機，再延伸出不同的情境活動，提升七大領域 - 身體動作、精細、認知、溝通、人際互動、情緒和自理能力的發展，



從『聽、說、演、唱、畫、玩』的多元自然情境中，讓孩子學習，提升孩子各方面的能力的發展。

促進社交及語言能力之居家活動親職講座暨泡泡趴親子活動

社團法人台南市身心障礙學生教育協會贊助學前組，規劃知性講座及魔幻泡泡秀活動，邀請家長學習如何引導幼兒表達情緒與發展社交能力，以及為幼兒按摩口腔，實用的講座後，在炎炎夏日邀請大頭泡泡哥哥，為家庭成員來場泡泡秀，魔幻的泡泡畫面，家長也宛若小朋友般驚呼聲連連，再來場沁心清涼的釣魚遊戲，太陽公公也難擋現場親子共樂活動的熱情！



市長到學前當志工活動

溫馨的聖誕節慶，台南市的大家長—偉哲市長，特地抽空前來中心與小朋友一起同歡；繽紛的氣球傘攤開，為地板增添幾分色彩，市長協助小朋友與大家同歡樂，空氣中散播著歡笑聲，為聖誕節帶來悅耳的聲音；最後，藉由市長的大手傳遞一份份禮物到每雙小手，此時的市長化身為聖誕老公公，為中心的每位慢飛天使帶來“祝福”！



家庭支持

· 促進家長教養技巧及各家庭間的互動 -

長遠的教養路程需要新知來增加動力，不斷的提供家長支持課程以陪伴他們走在照顧路上是必要的。學前於 7 月 18 日舉辦「促進社交及語言能力之居家活動親職講座暨泡泡趴親子活動」，共 44 人次的家長參與；12 月 5 日舉辦「畢業生家長分享會」親職講座，提升家長的療育知能，總計 7 人次的家長參與；也藉由 11 月 14 日親子旅遊，增加家長間的聚會交流，讓各家庭尋找到同伴形成支持網絡，進而相知、相惜、也相伴在這條照顧路上。

· 協助家長規劃未來方向

學前幼兒家長面對幼兒的未來總是有許多的疑慮與擔憂，我們藉由辦理學前轉銜系列參訪 16 間國小特教班與資源班，經實地說明參觀解惑後，能讓家長對未來安置更有方向的做出對幼兒有利的安置決定。



志工服務

透過志工的參與，引進外面更多資源，刺激瑞復服務對象的成長，也讓服務對象有更多與社區互動的機會，讓參與服務的志工們獲得不一樣的生活經驗，從服務中獲得熱忱。而志工們也給予服務對象各方面的支持，幫助機構在服務上維持最大的能量。

- 成大慈幼社、南台大學電機系：進班陪伴學前幼兒，促進青年學子認識慢飛天使。
- 臺南護專暑期工讀：進班陪伴、策劃衛教課程等。
- 社區大學彩妝班：學前畢業生畢業照的化妝服務。
- 台南海事職業學校、台南高級工業職業學校：協助整理中心環境。
- 小葫蘆故事團：與幼兒一同徜徉在無限想像的說故事世界唷！
- YWCA：每週四入班陪伴或支援戶外教學活動，陪伴學習。
- 米蘭時尚髮型：定期提供義剪服務
- 友達光電：陪伴成人進行休閒活動及協助代工作業。





啟能組 Adults Section

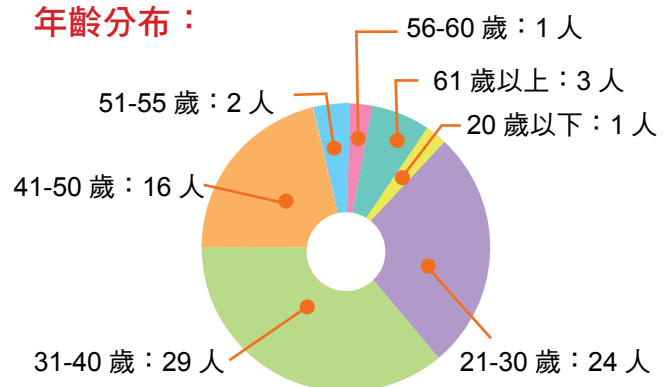
服務 18 歲以上心智障礙、自閉症及多重障礙者，啟能組設有 7 項作業活動、8 項生活陶冶課程以及 10 項社團與團體活動。在專業服務方面，依個別需求擬定個別化服務計畫，提供治療師、職能治療師、護理師、營養師、擊鼓、陶藝、舞蹈、社工、教保等專業整合服務，以利服務對象適齡、適性、多元化生活的發展。109 年度服務對象共計 76 位。

啟能組發展重點：

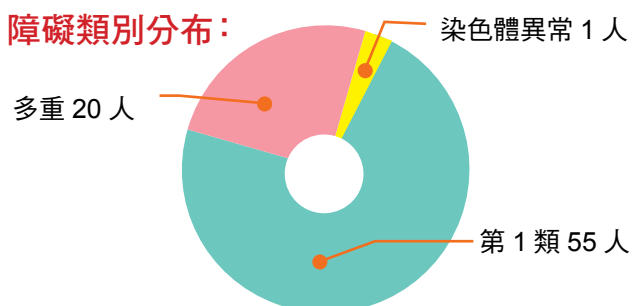
1. 促進服務對象身心健全發展
2. 增進體適能力
3. 建構生活及作業技能
4. 研發、製作中心產品提升工作成就感
5. 促進社會參與、自我倡議及獨立生活品質之提升。

性別分布：男 51 人；女 25 人；共 76 人

年齡分布：



障礙類別分布：



工作與休閒生活



依服務對象的能力、需求與興趣分為餐飲製作、烘焙、鼓藝表演、清潔打掃、洗車、代工以及手工藝等 7 種作業活動，依據內容的不同作個別化的訓練。生活陶冶課程方面則有：律動、美姿美儀、美術、陶藝、體適能、成長團體、農園藝以及社區活動等，以功能性及生活情境為服務原則。社團及團體活動包括：舞蹈、表演律動、攝影、溝通表達、美化生活、射箭、滾球等，以啟發興趣，培養休閒生活的樂趣。



自我倡議 ---- 我們要有更好的生活品質！

權益委員會中青年們討論到：

1. 因空間關係在座位安排上比較擁擠，倡議要有個合宜的空間作活動間的轉換。





2. 舞台需設立扶手，服務對象在星光走秀或晨間有氧舞蹈會使用到舞台，若沒有扶手設置，對於行走上較有危險之疑慮。

築夢踏實：

1. 透過台新銀行您的一票決定愛的力量「希望轉運站」之提案，改善青年生活空間，避免青年空間位置的擁擠。
2. 小廣場舞台設立扶手對於青年在階梯使用，可降低危險性，故於舞台中間設立扶手提供有需求之青年使用。

青年們對於日常生活的各種想望，耀眼光芒大到所有人得看見，自己的權益自己追求，過程中透過教保員與青年相互討論所產生的智慧結果。



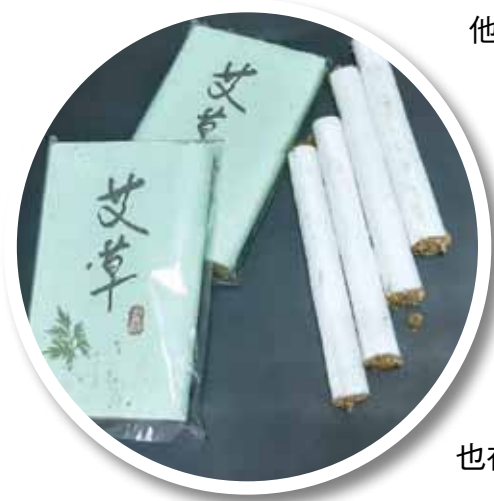
瑞復大小聲鼓隊

「瑞復大小聲鼓隊」成立至今已 16 年，當初練習時因為打大鼓很大聲，打小鼓很小聲，因此成立之初由智青團員們自名為「大小聲鼓隊」。自此而後，鼓隊扎實訓練後的精湛技術享譽各大商業邀請與公益演出中。從智青團員們擊鼓的執著自信的神情中，可以感受到他們聲聲鼓動生命的力道。因為疫情的因素，109 年度大小聲鼓隊獲大型商演及公益活動邀請演出減少至 10 場次，希望疫情趨緩後，演出邀約能恢復正常。



手作產品

啟能組與職業重建組的創意發想，智青們精心製作出屬於自己的產品，藉由中心產品的行銷將他們努力的成果向外推介。在智青朋友們認真的神情中，看到他們仔細斟酌工作步驟中的每一項環節，也在



每一份手作產品的完成後，見到他們擁有自信的成就感。目前我們主要的產品有押花磁鐵、精油膏、手抄紙卡片、天然艾草條、劍獅愛吃辣椒醬、南棗核桃糕、季節限定版的洛神花果醬等。每一份手作產品都是工作人員的巧思及智青努力的成果，透過產品的推介與銷售，不但展現智青的訓練能力，也在工作獎勵金的促進中積極參與社會的運作。

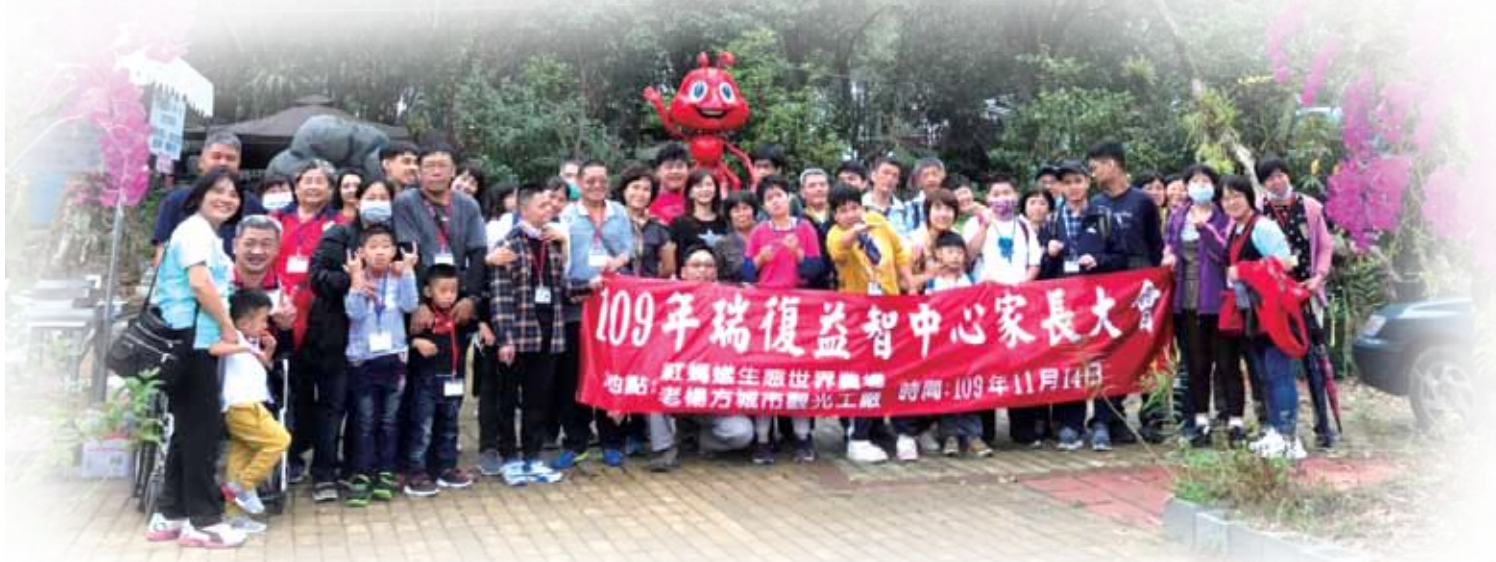


啟能組親子旅遊

啟能組親子旅遊為啟能組每年重大活動之一，透過各年度需求調查、家長會討論後，邀請平日家長間工作與照顧兩頭燒之下，透過一日遊，可以紓解家長們平日壓力，並透過家庭互動增進親子間情感，與認識不同家庭，藉以形成資源網絡。

108年家長需求調查統計，家長們多數以中台灣/休閒農場/一天/週六為主要地點選擇。透過家長會討論決議後，訂定於「紅螞蟻生態農場」為109年家長大會暨親子旅遊活動地點，每一年的親子旅遊可以轉換家長間生活情境與放鬆身心，本次活動有效提供家長交流機會，得以紓緩平日照顧與放鬆身心。

謝謝家長們寶貴意見，將會作為啟能組規劃活動進步的動力。





職業重建組

Vocational Rehabilitation Section

服務 18 歲以上有生活自理能力的智能障礙或多重障礙成人，並接受政府委託辦理身心障礙者職業訓練、職業輔導評量與就業服務。

身心障礙者職業訓練

為協助身心障礙者經由工作技能、行為態度、職涯概念、就業準備之養成，進而投入競爭性職場順利就業，職重組於 109 年度接受台南市政府勞工局委託辦理身心障礙者專業服務類 - 職業養成訓練，開辦「環境清潔維護」職業訓練計一班，訓練期程為 109/06/15-109/12/15，共計 790 小時。

1. 招生 / 就業人數統計：

- (1) 招生人數 / 比：10 人 / 100%
- (2) 結訓人數 / 比：9 人 / 90% (離退訓 1 人)
- (3) 輔導就業人數 / 比：6 人 / 67%



2. 訓後成效評估：

- (1) 學員訓後滿意度統計達 8 成以上。
- (2) 學員就業人次共計 6 人，三個月以上穩定就業率 83%，已達勞工局要求之目標就業率。
- (3) 訓後就業職種均與清潔工作相關，就業契合度為 100%。



瑞復的榮耀 ★★★★★

★ 109 年度榮獲台南市政府評選為身障職訓業務績優單位。

★ 109 年愛·幸福 & 愛·希望工作坊評鑑分獲優等及甲等。

身心障礙者職業輔導評量

職業輔導評量係為了解其就業優勢、職業潛能、技能、興趣…等，以提供具體就業建議，使評量結果與潛在就業環境充分結合，以協助身心障礙者適性就業。109 年度接受臺南市政府勞工局委託辦理身心障礙者職業輔導評量業務，自 109 年 1 月 1 日起至 109 年 12 月 10 日止，計服務個案 37 位，服務時數 1,338 小時。



愛·希望工作坊 & 愛·幸福工作坊

愛·希望工作坊 & 愛·幸福工作坊，連結社區智能障礙青年，擴展智青自立生活模式，藉由日常活動的執行，提供體適能、居家生活、人身安全、自我倡議與多元技能支持等活動，109 年度服務 34 位青年，使智青能逐步提升自我決策能力，強化在社區獨立生活的經驗，透過社區化、在地化適性服務，提供生活支持與協助，以保障與維護其生命尊嚴，提高身心障礙者生活品質。

◎ 工作坊規劃代工製作、烘焙、環境清潔、藝術創作及協助膳食製作等作業活動供服務對象參與，服務對象之生理功能及興趣配合進行規劃調整，並由服務對象參與討論其作業項目及方式。



◎ 定期帶領服務對象參與成長團體及社區適應活動，也融入當週的媒體新聞時事，以利服務對象及生活自理能力的培養，並連結工作坊週遭的社區資源，以提升服務對象自立生活的機會。



◎ 每年安排健康檢查，並參照健檢資料由物理治療師為智青擬定適切的運動計畫，再由教保老師於日常生活中落實，藉此提升智青健康體能。

瑞復青年逗陣聚樂部

為了讓瑞復智青們能有一個快樂交友的互助友伴社團，藉由「瑞復青年逗陣聚樂部」透過正向、健康的休閒生活安排，增加瑞復青年參與社區的機會，如：旅遊、電影欣賞、美食餐會等活動，讓青年們成為彼此的友伴，自立支持友伴有伴不孤單，本年度共計 36 人次心智障礙青年不定期參與。

我的生活教練～到宅服務

連結嘉南藥理科技大學社工系實習生資源，109 年度偕同社工實習生前往 6 戶服務對象家庭，提供到宅支持社區生活服務（愛希望 3 戶 / 愛幸福 2 戶 / 中心啟能組 1 戶），每戶至少 12 次，共計服務 72 次，藉此深化服務對象使用社區資源及豐富生活經驗。此外，亦針對服務對象需求，由社工支持嘉南藥理科技大學社工系學生，安排成長團體（109 年 11 月 2 日開始，每週一辦理一次，共辦理 9 場），協助服務

對象認識、接納情緒，進而穩定情緒。



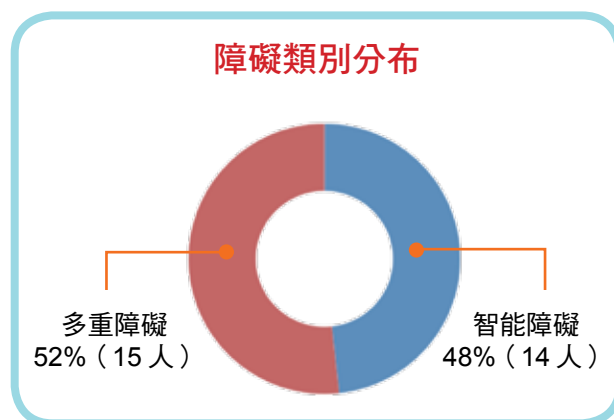
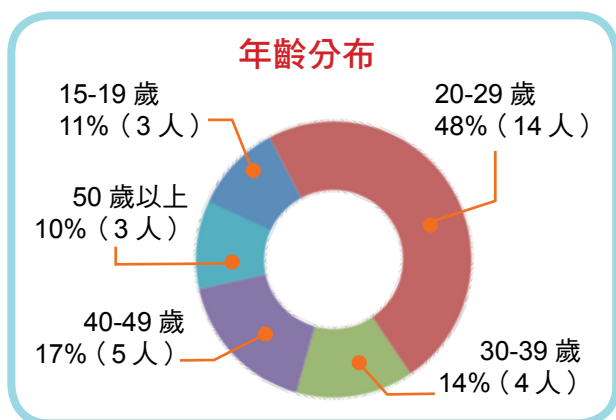
One Little Thing 漁光共好計畫

經由 One Little Thing 藝術潛能課程，109/3 月 - 5 月共 10 場不同主題的扎實訓練，讓每位學員都有獨特個人創意發想，產出了多元化的作品，並籌辦了一場瑞復小畫家創作成果展，從 109/5/25~109/10/30 讓服務對象的作品在安平鄉土文化館展出 5 個月，促使到安平一遊的遊客都能看見智青的才華。



林森生活園 Linsen Plaza-Adult Day Center

自民國 103 年 4 月 1 日起接受臺南市政府社會局委託經營管理「心智障礙者日間服務中心」—林森生活園。提供 29 名 18 歲以上、65 歲以下，心智障礙及多重障礙成人日間照顧服務。





心智障礙者日間服務中心以多元的支持、訓練及復健服務，提昇身心障礙者的生活品質。提供生活自理訓練、技藝陶冶、園藝、陶藝、體適能、社區參與、衛生教育、性別教育、社團活動及休閒娛樂等多元服務及活動。透過日常生活與各項活動，協助服務對象獲得自立生活支持服務，提升服務對象自我倡導及自決的能力。更由動物輔助活動得到靈感，開發「凹喵手作寵物零食」，讓智青們由工作中獲得獎勵金與成就感，豐富生活經驗。



愛無限大～有愛無礙中秋共融活動

生活園今年邀請服務對象家屬一起參與活動，陪伴林森青年一起共同製作的小點心，把我們充滿愛的小點心，分享至基督教恩友中心長期服務的街友及弱勢家庭，把開心過節的心情傳遞給身邊需要被關懷的人們。家長們得以放鬆抒壓，並與其他家長聯誼增進情感；讓所有參加者有難忘的回憶，過節因分享變得更有意義。



快樂出遊趣～安侯建業志工日共遊奇美博物館

今年安侯建業志工與林森青年們一起到台南著名奇美博物館，參觀最具歐洲風情的博物館，一同穿越好幾世紀前的中古歐洲，欣賞著美麗的藝術品，在美麗的場地進行著野餐趴，下午到糖廠買冰吃冰，和志工們一起在草地野餐及玩耍，度過美好的午后時光！



家庭支持～親子一日遊

109年新冠狀病毒造成全球恐慌，但台灣的疫情在眾多人的努力下仍得以控制，讓我們可以如期舉辦一年一度的親子一日遊，上午到科工館一遊體驗各種不同的科技活動，下午原先計畫要到草衙道用餐逛街，但因服務對象少數仍為觸覺敏感，無法長時間配合配戴口罩，因應配合政府政策，只好臨時更改地點至澄清湖，帶著服務對象及家長們一起遊湖散心，吸取芬多精放鬆心情，帶著滿滿回憶回家囉～





我的事由我做主～自立生活支持

在林森生活園中的服務，透過義剪髮型、社區參與地點、社團活動、代幣商店等大小事務的選擇，實踐「自己選擇、自己決定、自己負責」的自立生活支持精神。我們期盼透過以個人為中心，「我的事由我做主」支持智青們做更多的選擇參與更多的活動，過著自己想要的生活。



社會參與

在生活園會議中，青年表達對活動地點的期待，教保員支持著我們的想望～到安平古堡、十鼓糖廠…等地方，也會與我們分享社區中熱鬧的大小事，帶領大家走進社區，感受府城大街小巷裡的趣事，青年也用最開心、自然的笑容迎向社區中的每一位朋友。從生活中實踐，發現周遭生活的樂趣，體驗四季的流動，豐富彼此的生命經驗，一起過一個充滿活力和盼望的人生。





凹喵手作寵物零食～是我們的權力！

別人總以為我們因為智能、肢體上的限制，好像工作賺錢就不應該是我們的人生目標，透過不斷練習、輔具支持，我們一樣能做出讓毛小孩好喜歡的雞肉乾和鯛魚乾，可以依靠自己的力量，完成工作任務，獲得報酬，我可以自信地告訴別人「我可以哦！」多年下來，謝謝許多凹喵手作寵物零食常客的支持，我們努力的鋪著肉乾，希望毛孩們吃到的每口肉乾都感到幸福，歡迎舊雨新知來電或上粉絲專頁私訊訂購哦！粉絲專頁請搜尋：凹喵手作寵物零食。



「智青」與「毛小孩」，是你我的最愛！

「智青」用心手作「毛小孩」的零食，

你的購買串連了你我的最愛，

用力支持「智青」自立的力量，

用心疼愛「毛小孩」健康的情意。

♥的串連，從～此～開～始！

| 手作烘焙，健康無添加 |

每包\$150元



f 凹喵手作寵物零食

雞肉乾80g

薄片雞肉乾
70g



鯛魚乾
50g



牛肉乾50g



(06)200-7117 f 凹喵手作寵物零食 台南市東區環森路二段500號A棟3樓





社會事務組 Public Affairs Section

耶穌曾對我們說過：「凡你們對我這些最小兄弟中的一個所做的，就是對我做的。」長期以來，瑞復益智中心本著耶穌對弱勢者的慈愛，與耶穌同愛的小兄弟同在。46年來，瑞復秉持專業的方法與態度去實踐：「身心障礙人士能和一般人一樣，擁有正常生活與學習環境，享有一般人的權利，也盡一般人應盡的義務。」的精神，也因著信任，長久以來社會大眾的能量一點一滴地匯聚到瑞復來，和我們一起背起耶穌愛的十字架。因此我們將瑞復園地愛的故事自此跟您們說說……

社會資源整合與運用

項目	服務量	說明
社會團體關懷	69 場	社會人士至中心參觀、慰問。
社會參與	66 場	以設攤義賣、鼓隊表演及協助親子參加中心外辦理之活動居多。
大型活動	2 場	109 愛心園遊會、瑞復 46 週年慶。
瑞復簡訊	12 則	每期 320 份
瑞復季刊	4 期	每期約 1,600 本
瑞復電子季刊	4 期 / 828 人次	隨環保意識抬頭，訂閱人數逐年上升。
媒體刊載	62 則	含有線電視和電子新聞，報章以自由時報與中華日報為主，府城人語新聞網為輔。
電子報	12 則 / 3,228 人次	訂閱官網電子報，每月發行一次。
瑞復官網	214,633 人次	迅速掌握瑞復訊息。
瑞復 FB 粉絲團	117 篇 / 10,457 按讚人次	與粉絲分享、交流、互動訊息及活動等。



每一口愛的滋味

109 年開春，因肺炎疫情肆虐導致每個人的生活都受到了嚴重的影響。不過也因為對彼此的關心，更拉近了相互間愛的距離。町洋企業股份有限公司長期以來贊助中心午餐有機蔬菜的提供，疫情期間更是常來電關心孩子們是否吃得飽，營養攝取是否足夠。瑞復的好鄰居早安美芝城不但常送自家廠裡的新鮮貨，林協理更幫忙資源連結，讓更多的人來關心瑞復、幫助瑞復。

另外，豐舟餐飲集團及 U.I.J 友愛街旅館更是在疫情最嚴重的 4 月份，動員員工，一大早就製作餐點，提供中心所有兒童及青年們享用愛的午餐。他們說，孩子們的社交活動減少了，但不管怎樣青年節和兒童節總是要和往常一樣，一定要有屬於他們的節日氣氛。餐飲製作是我們的長項，能夠看到大小朋友滿足地享用餐點，就是我們最大的快樂。到了進入冬天的 11 月，每年都來中心為我們進補的夏林路客再來當歸鴨老闆娘黃馨逸和女兒江明珊再次重裝備地來到中心。老闆娘說：「我今年當阿祖啊，算起來你們都算是我的孫子、我的甘仔孫，好好補冬就不用怕生病。大家要吃飽喔，我今天準備了 300 份鴨腿麵線喔！」

109 年因為疫情紛擾，大家都辛苦了，但在彼此間的關心與愛護之下，讓每一份愛瑞復的心持續流轉。



聯電節能團隊設施設備總體檢

109 年 3 月聯電節能團隊來到中心，為我們熟悉的環境進行「把脈」，解決困擾我們已久的生活不便。團隊人員依個人專長，利用工作之餘來現場評估並提出改善建議，而後根據中心人員的意願、使用習慣、安全規範、美觀等需求，





聘請專業土木、機電廠商進行修繕工程。經過團隊的「診療」後，我們在生活上的不便之處隨之迎刃而解，想想其中的原因是：專業團隊秉持治標治本的精神，從傾聽瑞復的需求、提出方法、進行改善到效益評估。改善工程不但解決了我們長久以來的生活困擾，過程中更感受到來自專業的暖心溫度。



瑞復愛心園遊會 林海之間增溫馨

瑞復愛心園遊會已經入第 23 個年頭，每年 10 月的第三個禮拜六，瑞復和所有的恩人朋友定期相約，大家帶著滿滿的愛，支持我們每年二千萬的營運經費；一切為了緊牽智能障礙孩子及其家庭的雙手。而 2020 年這年因著肺炎疫情獲得控制，我們的愛心園遊會終能如期舉行。

本次園遊會集結了 77 攤的愛心攤位，其中以榮獲「天下 CSR 企業公民獎」的瓏揚企業，為幫助慢飛天使們，年年號召各部門同仁及協力廠商加入愛心行列。更有不少攤位像是賣龍鬚糖的林先生，十多年來都未曾間斷，每年都來做公益。另外，早安美芝城、長春素食、蝦到爆蝦餅、



滿便當、鮮自然飲品、PG 美人網、原村蛋糕麵包和米蘭時尚髮型等台南知名店家也熱心投入公益。今年更有安平天主堂、佛教慈濟慈善基金會、樂恩居家、緣緣冬瓜茶、州巧科技、住商不動產花園店、涼涼冰果廠和牧魚 / 香酥魚等新朋友的熱血加入。會場內吃喝攤位一定有，血拚購物也不少，還有許多乾貨，有關廟麵、有機蔬果、麵包等可採購回家。另外，全場小朋友、青少年最喜歡「樹說樹攀團隊」的樹攀體驗，一直以來都是瑞復愛心園遊會的特色，是別處找不到的喔！



舞台演出亦是精采非凡，除了富強社區手語班帶來韻味十足的舞蹈，和充滿文藝氣息的聖采琪曼陀林樂團外，還有一系列由皇后兒童芭蕾舞團、蘭陵芭蕾舞團的演出，以及安慶國小、台南公園愛笑俱樂部、成大榕園愛笑俱樂部、台南社大摩久練舞社的熱情表演，最後壓軸由「XUNDAY」樂團帶領大家嗨翻全場！



感謝瑞復之友當日的蒞臨，持續用行動來展現對瑞復孩子的疼愛，我們相約 2021 年 10 月 16 日再相見！



☆感謝天主，為祂莫可名言的恩賜！（格林多後書九 15）



☆協辦單位：

璨揚企業股份有限公司、瀚翔建設有限公司、好瀚建設股份有限公司、州巧科技股份有限公司、豐信電機有限公司、霏姬時尚股份有限公司、財團法人美芝城實業股份有限公司、財團法人台南市忠義國民小學教育基金會、大家庭嬰幼兒教育機構、長春健康素食餐飲連鎖、鮮自然有限公司、蝦到爆蝦餅、伍元漢堡、東區區公所志工隊、台南市女青年會、浩棋環保生活館、樂恩居家、帛彩紙黏土工作室、謝寶蓮小姐、郭豐源先生、十九號二手屋。

☆贊助單位：

大眾愛心會、霏姬時尚股份有限公司、十方和合、牧野千里、螢火蟲愛心會、皂♥幸福、范仲德先生、雨果先生、林佳蓉小姐、蔡名儒先生、林清水先生、林士欽先生、台南市傳統推拿整復協會、一群好朋友、米蘭時尚髮型、心點子黏土、蝸牛手創窩、原村蛋糕麵包、就愛咖啡 J'aime Café、台南市慈暉愛心會、恆暘貿易有限公司、仁德冰淇淋、安平聖樂倫天主堂、牧魚 / 香酥魚、佛教慈濟慈善基金會、神之手健康管理、涼涼冰果廠、滿便當、大亞電線電纜愛心社、秀峰公記慈善會、禾園古味梅舖、安定力量、磚子窯農場、台南市工商之友慈善協會、林宗憲先生、楊雲福、林秀蓮伉儷、可味肉乾、蘇匯洄先生、吳佩諭小姐、好棒棒土雞專賣店、樹說樹攀團隊、社團法人台南市基督教青年會、薛師傅饅頭店、富強社區

手語班、聖采琪曼陀林樂團、皇后兒童芭蕾舞團、安慶國小、蘭陵芭蕾舞團、台南公園愛笑俱樂部、成大榕園愛笑俱樂部、台南社大摩久練舞社、XUNDAY 樂團、勝利之聲廣播公司。

參加熱情專線

06-3911531 轉 256

吳組長



台新公益慈善基金會 - 您的一票決定愛的力量，感恩來自 7171 人的支持

《希望轉運站～智青生活空間改造計畫》

109 年的台新銀行〈您的一票，決定愛的力量！〉公益投票活動我們拿下啦！瑞復有感於啟能組大樓教室內部空間老舊斑駁，希望透過空間改造，讓原先陳腐的教室轉變成教保員與青年們的彈性多元生活空間，因此 109 年 11 月我們以《希望轉運站～智青生活空間改造計畫》再次參與台新的公益投票活動，並且決定跳級參與從來沒提過的目標「50 萬元組」！

在活動開始的 11 月裡，我們透過策略性清點與組織，動員所有中心的人脈資源——像是中心大小朋友們利用社區課程到路上實際向路人拉票宣傳、工作同仁到曾經實習或合作過的大專院校像是樹人幼保科、嘉藥社工系、長榮社工系、南台機械系……等班級直接在課堂做拉票；又或

是藉由台南地區教堂的彌撒時間推廣拉票；甚至是來借場地、參與瑞復活動的各族群；到瑞復的家長、員工；曾經一同合作過的廠商；並在瑞復臉書粉專每周發文促票；或在義賣場合也瘋狂促票，總之我們把所有可以動的腦筋都動上了，卯足全力衝刺的結果。12/14 台新公益慈善基金會發送郵件說明我們有列在增額入取的名單當中！哇我們有入選啦！！！！

瑞復希望轉運站生活空間已在 110 年春季完工，整修後的轉運站內部彷彿是間舒適的咖啡館，教保員與智青們在這裡共享著充滿希望的新生活！





愛的放送頭



愛的磚瓦與沙石，空地堆疊成希望～

109年初春，安南憨老園區增建費用差額仍缺1400萬，瑞復啟動了〈愛的磚瓦募款計畫〉，邀請恩人參與一磚一瓦的募集，募款單位分別為愛的磚塊：10萬/塊、希望的瓦：5萬/片及微光沙石：小額捐款，包含各方約150餘個單位或個人，伸出援手募集約800萬，各式募款管道與結餘款終於達標，小信德的我們，共同祈禱建照能順利發放、盡快動工，避免建材成本波動過大，造成後續建造成本追加的負擔。



〈傳善獎 ~ 陳永泰公益信託〉 為瑞復青年加裝自立支持的翅膀前往迦南之地！

〈第 5 屆傳善獎 ~ 陳永泰公益信託〉認同了瑞復遞送〈在地安老〉與〈自立支持〉服務的想望，期許非營利組織朝正向發展的改變；自 109 年開始補助 400 萬 / 年，分三年將沃土送達，讓曾文溪畔的憨老日托荒蕪之地，得以冒出希望的新綠。然而因建照礙於市地重劃的問題未及於 109 年發放，在臺南市議會郭信良議長、臺南市政府陳淑美局長的斡旋協助下，在曾文溪畔翻土動工的目標尚在努力中，期待 110 年底能順利取得建照並動工。



瑞復不讓時間空轉，微調了自立支持的規畫，將〈傳善獎〉的部份支持款項，整建了〈希望轉運站〉的第 2 個空間，讓自立支持得以啟動。初春，油漆師傅在新空間做最後的處理，青年們忍不住三兩成群在窗邊探頭探腦，大家笑容滿面的你一言我一語的說：〈我們要換好漂亮的新家了！〉。〈我們什麼時候可以搬新家啊？〉





在自立支持的氛圍中，社工與教保員率先執行耵老服務前端的〈彼得潘轉大人～自立支持〉，有啟能組〈星期四的月光曲～住宿體驗營 / 電鍋料理、自己洗澎澎與生活趣〉、〈慢慢小廚房～做自己生命的主廚〉、林森生活園〈有肌健身房～有肌生活超健康〉、愛希望、愛幸福日間作業設施〈我的社區生活教練與愛的互助社〉、〈One Little Thing～漁光共好計畫〉，以上是疫情期間，仍堅持創新服務動能，讓障礙者與其家庭的生命，因我們的支持與陪伴得以共好！

愛的澆灌，讓障礙者的自立支持的幼苗朝希望成長～

瑞復的建物充滿老舊感，成人訓練大樓二樓為〈自立支持服務〉裝修、與安南一樓調整為〈可近性耵老服務空間〉，希望轉運站結合〈第 5 屆傳善獎～陳永泰公益信託〉 50 萬元、〈台新慈善基金會〉 50 萬元，費時 2 個月竣工。

安南一樓耵老服務空間則由〈財團法人侯永都社會福利慈善事業基金會〉、〈白京開發建設股份有限公司～吳至宏、陳蓉楨、吳柏漢、吳珮慈、吳品葦〉聯袂捐助各 100 萬元改善空間，移除原有辦公室與小教室，費時半年完成裝修及驗收。

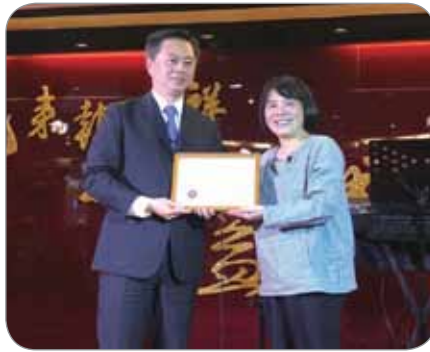
以上園區的整修，耵老園區二、三樓增建將由安南一樓出發，新的空間因為愛，讓自立支持的目標更近了！



2020 愛的紀事剪影



● 1/13龍崎文衡殿慰訪



● 1/13台糖長榮酒店公益晚宴



● 1/17光洋科技股公司公益活動



● 1/17成功青商會慰訪



● 1/22成大企協慰訪



● 3/5港務局捐贈



● 1/18金華府捐贈



● 3/30豐舟國際餐飲送愛心餐



● 2/8林俊憲立委會計師公會捐贈



● 3/20中華民國學校員生消費合作社聯合社慰訪



● 4/2桌上賓崇學店贊助
廚房設備改善



● 4/9台南社大攝影.彩妝造型班助早療拍攝畢業照



● 4/10王淑惠議員服務處物資捐贈



● 4/30慈濟慈善事業基金會捐贈防疫物資



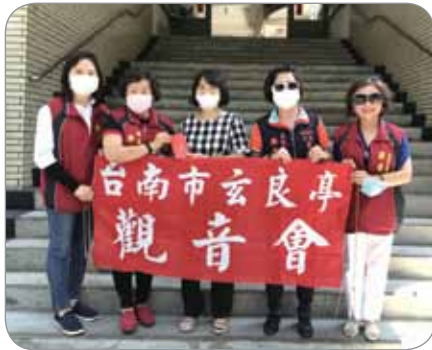
● 5/13名人獅子會慰訪



● 4/29友愛街旅館捐贈愛心餐



● 5/4長榮鋼鐵捐贈電腦設備



● 5/8台南市玄良亭觀音會慰訪



● 6/23 TOYOTA 西台南營業所慰訪



● 5/13陳彥蓁小姐慰訪



● 6/14安南區婦女慈善會慰訪



● 6/20台糖敦親睦鄰公益活動



● 6/24台南市中山獅子會慰訪



● 7/10南山人壽尚誠通訊處慰訪



● 8/7龜山國中至瑞復參與融合活動



● 6/22捷拓公司慰訪



● 6/23鄭李金娥(Super阿嬤)慰訪



● 8/10台南市跨業交流協會慰訪



● 7/6桃園寶貝協會協助輔具修繕



● 8/26田邊藥局至中心各單位慰訪



● 8/31耘非凡社區管委會慰訪



● 9/10赤嵌獅子會慰訪



● 9/15李岳龍先生捐助物資



● 9/15台南市蘭馨交流協會



● 9/3成功國際同濟會



● 9/15台南市立醫院志工隊慰訪



● 9/10南市金城會.北市菁宏獅子會慰訪



● 9/23臺南市不動產開發商業同業公會捐助活動



● 9/24安定力量捐助物資



● 9/29豐舟國際餐飲送愛心餐



● 11/10救國團安平區團委會



● 11/19客再來當歸鴨愛心送餐



● 11/20獅子會聯合會慰訪



● 12/02捷安達國際保險經紀人有限公司



● 12/13 TVBS基金會愛無限愛分享餐會



● 12/16山盛玩具社捐贈物資



● 12/18德揚科技慰訪



● 12/21或咖啡冬至送暖到瑞復



● 12.23府城同心會慰訪



● 12.23品豐菸酒莊捐贈物資



● 12/24 TOYOT台南西南營業所
捐贈物資



● 109/12/17安平婦女會.古堡婦女會慰訪

經費收支決算表 *Financial Report*

財團法人台南市私立天主教瑞復益智中心 收支決算表

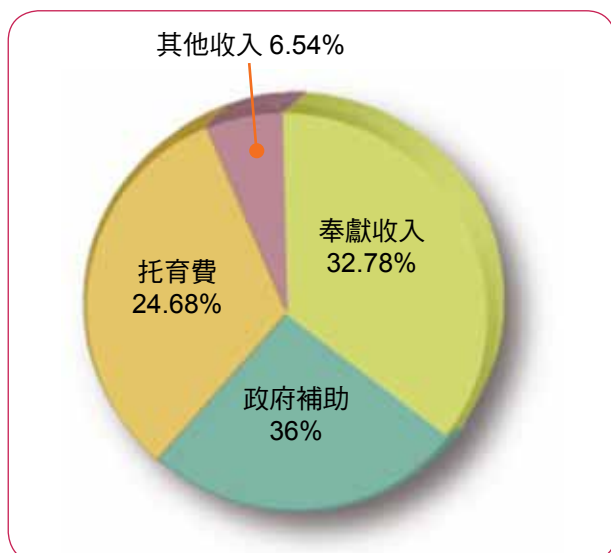
民國 109 年 1 月 1 日至 12 月 31 日

經費收入	
科目	金額 NT\$
國內奉獻	27,741,662
政府補助	14,726,122
托育費【註一】	21,023,165
利息收入	350,200
其他收入 — 其他	2,316,343
代收款 — 收	2,906,235
活動補助收入	6,700
專案計畫收入 — 經常門	8,873,332
政府委辦收入	7,056,662
實物捐助	170,252
經費收入合計	85,170,673

註一：托育費包含服務對象自費及政府托育補助。

註二：本表參閱吳丁財會計師事務所民國 110 年 3 月 5 日查核報告書。

註三：結餘款 1500 餘萬，係為安南愨老園區二、三樓增建未使用之經費，目前進度建照申請核發中。



經費支出	
科目	金額 NT\$
員工薪資	29,141,605
租金支出	505,164
文具用品	151,183
差旅費	38,914
郵電費	139,458
修繕費	1,052,401
水電瓦斯費	569,294
獎勵金	404,755
保險費	3,732,658
退休金支出	2,022,635
稅捐	35,087
學生餐點費	566,393
教材費	726,032
設備費	591,840
設備費 (轉列固定資產)	3,777,874
職工福利	162,055
員工訓練費	179,427
其他費用	2,345,315
加班費	641,080
書報雜誌	174,896
活動費	403,698
手續費	107,585
交通費	537,986
助學金支出	431,068
特種退休基金	624,000
代收款 — 支	2,906,235
專案計畫支出 — 經常門	9,236,783
政府委辦支出	8,027,842
經費支出合計	69,233,263



愛的銀行 Monetary Support

每個孩子都是天使，在降臨人間的路上，翅膀不小心受傷了……

瑞復邀請您成為我們「愛的銀行」一員，圓滿我們的大小天使，裝上一根根羽毛，重新學習飛翔。因著來自您愛的儲蓄，協助大小天使們飛越有形的障礙，開展新的視野，到達希望之地，讓每天的學習與生活都能增添一份生命的感動。

您的愛像微風，無所不在；您的愛，積蓄了「瑞復」推動身心障礙服務的能量 --。期盼您接受瑞復益智中心「愛的銀行」邀請，挹注一份愛，讓大小天使們振翅的能量，永遠生生不息！

愛的銀行募集專線：06-3911531 轉 256 社會事務組

信用卡捐款授權書										
捐款人姓名：		<input type="checkbox"/> 先生 / <input type="checkbox"/> 小姐 身份證字號：								
電話：(H)		(O)			行動：					
地址：□□□□□										
捐款方式： <input type="checkbox"/> 月捐 <input type="checkbox"/> 季捐 <input type="checkbox"/> 半年捐款 <input type="checkbox"/> 一年捐款 <input type="checkbox"/> 單筆										
每單次 捐款金額	金額	億	仟	佰	拾	萬	仟	佰	拾	元
	新台幣 (大寫)									
	新台幣(小寫) 元									
捐款期間：自 年 月至 年 月止										
開立收據名稱： <input type="checkbox"/> 捐款人 <input type="checkbox"/> 其他(請填寫名稱)：										
※ 我同意瑞復益智中心提供捐贈資料予財政部，作為年度綜合所得稅電子化申報。										
<input type="checkbox"/> 同意，請寫收據抬頭人的身分證字號(□同上)： <input type="checkbox"/> 不同意										
收據寄發方式： <input type="checkbox"/> 年度彙總合開乙張 <input type="checkbox"/> 按次開立但年度彙總寄發 <input type="checkbox"/> 按次寄發										
索取瑞復相關訊息(免費)： <input type="checkbox"/> 季刊 <input type="checkbox"/> 電子季刊 <input type="checkbox"/> 電子月訊 <input type="checkbox"/> 不需寄發										
E-mail 索取電子報請務必填寫： 並避免使用 yahoo 信箱										
郵局自動轉帳付款授權書 立授權書人 同意 授權財團法人台南市私立天主教瑞復益智中心 自本人之郵局帳戶直接轉帳捐款。 存戶名稱： 存戶身分證字號： 存簿立帳局號： 存簿儲金帳號： 劃撥儲金帳號： 授權人簽名：					信用卡捐款授權書 發卡銀行： 信用卡別： <input type="checkbox"/> 聯合信用卡 <input type="checkbox"/> VISA <input type="checkbox"/> MASTER <input type="checkbox"/> JCB 信用卡號：□□□□ - □□□□ - □□□□ - □□□□ 有效期限：(西元) 年 月 持卡人簽名： (須與信用卡簽名一致)					
以下資料由受款單位填寫										
授權碼：		瑞復之友編號：			審核：		經辦人：			

郵政劃撥帳號：00352391 戶名：瑞復益智中心

※填寫您的資料後傳真(06)391-1534或郵寄70841台南市安平區漁光路134號

瑞復益智中心收，我們收到捐款後，將立即寄上收據。

~也可至中心官網<http://www.straphael.org.tw>，以「線上捐款」方式捐唷！



線上捐款

愛的邀請 Acknowledgements and Undertakings

Raphael 是瑞復益智中心的主保天使，意即「天主治療」，療癒旅行者與少年的身心。瑞復益智中心成立時的信念：每個人的生命是上天所賜，無論其身體、智能和心理狀況為何，必受尊重。故以 Raphael 天使為名，希望透過「瑞復」的服務能「療癒」身心障礙者及其家人。



小信德的人啊～不要害怕，
若是上天要瑞復執行的善，
必定打動人心一起來完成！

**請接受我們的邀請，
一起走在希望的路上！**

天使之翼～維冠不再 瑞復建物耐震補強募款計畫

台灣史上所造成重大傷亡的天然災害以震災居多，如：白河大地震、921 大地震、台南維冠地震，傷亡之慘烈讓人聞震色變。

109 年中瑞復接獲政府以公安為考量，要求位於海邊的 37 年歷史的建物，進行〈建物公安檢查耐震能力詳細評估〉，檢驗結果為需進行補強，補強費用為 20,334,235 元。

2016 年的維冠地震的滿目瘡痍及傷亡，不到 30 分鐘的車程又位於海邊的瑞復，長期受環境鹽蝕鋼筋或混凝土，不敢因鉅額補強經費的預估，而無視於這份耐震報告結果，然該預算卻已屬本中心一個年度的 8 成常態服務預算。若執行勢將影響常態服務，故須新增耐震補強的募款經費目標 2000 萬，預計分年度達成。

只能祈禱募款達標之前，地牛不大翻身，否則在本棟大樓生活的上百位障礙者與工作人員的生命安全堪憂。



~感謝早安美芝城、全興資源、長春素食、活揚集團贊助印刷~

早安美芝城
Good Morning

打造好朋友家的廚房
讓媽媽放心的早餐店

全興資源再生股份有限公司
Cycle-Sustainable Recycling Co., Ltd.

全人企業 永續環境

Holistic Corporate
Sustainable Environment

長春
健康素食餐飲

嚴選在地食材 安心料理

長春素食線上宅配美食 立即享用美味餐點

馬上購GO, 掃描QR Code

活揚集團 FOR FUNGO GROUP

QBER Lights Up Your Life!

對頻共振 共振共振

你知道 光量子 的神奇魅力嗎!?

QBER 所有商品都是人體頻率1.8-8.2Hz哦，是一般遠紅外線、磁錶、負離子等能量所達不到的精準所需健康頻率!

免付費服務專線 0800-272-273

作伙把瑞復攬緊緊！愛讓瑞復~乘風破浪也前行！