



財團法人台南市私立天主教

瑞復益智中心

St. Raphael Opportunity Center, Tainan

愛瑞復
走希望的路



2017年報

Annual Report



是一所服務發展遲緩嬰幼兒與心智障礙及多重障礙人士的日間照顧機構
A day center for people with developmental delay and intellectual and / or multiple disabilities

立案字號：71.8.31 南市社福字12684號

法人登記：71.10.1登記簿第玖冊第壹貳叁號

郵政劃撥：帳號／00352391，戶名／瑞復益智中心

網址：www.straphael.org.tw

電子信箱：stra@straphael.org.tw

- 1 瑞復安平本部** 行政組／專業服務組／學前組／啟能組／職業重建組／社會事務組
Administration Section／Specialty Services Section／Preschool Section／Adults Section／Vocational Rehabilitation Section／Public Affairs Section
地址：70841 台南市安平區漁光路134號
電話：(06) 391-1531 傳真：(06) 391-1534
- 2 安南分部**
An-Nan Branch
地址：70959 台南市安南區安和路六段126巷56號
電話：(06) 355-4816 傳真：(06) 355-7285
- 3 孩子的玩具屋**
Children's Playhouse
地址：70959 台南市安南區海佃路二段822號 電話：(06) 256-3797
- 4 身心障礙日間作業設施 - 愛·希望工作坊**
Love & Hope Workshop, a Community-based Day Service for Adults with Physically or Mentally Challenged
地址：70841 台南市安平區怡平路442巷18號
電話：(06) 298-5632
- 5 臺南市身心障礙者職業輔導評量中心 (市府委託)**
Vocational Evaluation Center for Individuals with Physically or Mentally Challenged
(commissioned by the Department of Tainan City)
地址：70841 台南市安平區漁光路134號3樓
電話：(06) 391-0672 傳真：(06) 391-1534
- 6 臺南市政府心智障礙者日間服務中心 - 林森生活園 (市府委託)**
Linsen Plaza- Adult Day Center (commissioned by the Department of Social Welfare of Tainan City)
地址：70165 台南市東區林森路二段500號A棟3樓
電話：(06) 200-7117 傳真：(06) 275-8816





目 錄 CONTENTS

董事長的話	2
主任的話	3
All About Us	4
關於瑞復	6
簡介	6
董事會	7
組織圖	7
服務概覽	8
安南分部	8
學前組	15
啟能組	19
職業重建組	25
林森生活園	28
專業服務組	33
社會事務組	38
愛的報馬仔	43
愛的邀請	49
經費收支決算表	51
愛的銀行	52



董事長的話 Message from the Chairman

願復活的耶穌，福佑大家平安喜樂！

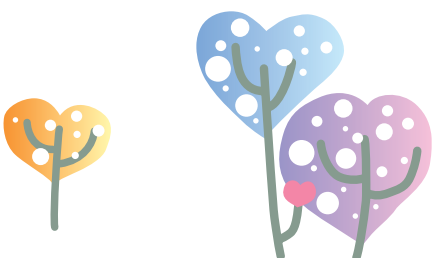


感謝主，瑞復有一群愛心恩人，出錢出力，以歡樂心情奉獻服務最須協助的小天使。在這充滿挑戰的社會中願你事業成功，身體康健！讓我們懷着喜樂心迎接每一天的生活，無論好與壞，順或不順都接受它，懷着感恩的心，能與眾人共建一個安和樂利的大家庭。

教宗方濟各在“願祢受讚頌”通諭中很清楚地提出要關懷自然，造物主創造的美麗大自然，應全心全力愛護它；因為它和我們是息息相關的，讓我們多關懷大自然，生態保護人人有責，近年來氣候變遷太大，十分的反常；狂風暴雨，雪害等影響我們人類的生活起居，讓我們一起來關心和維護這個家園—地球：我們生活的地方，不容生態危機惡化。

教宗方濟各呼籲祈禱恩賜世界和平，大家平安，讓我們為全世界，尤其為那些因目前世上的衝突而苦難深重得人民；祈求和平的恩典。瑞復滿心感恩並祈 上倉給予您們百倍賞報。

林吉男主教 2018.3





主任的話 Message from the Director

瑞復的新服務，請您來幫忙

時間飛逝，轉眼又是整理瑞復服務成果，出版年報向大家報告：您所捐助的善款，如何運用在瑞復服務上；以及您所協助的心智障礙者，為達成「獨立照顧自己，融入社會，成為社會真正的一份子」之目標，他們所做過的哪一些努力 ...

106 年才開始辦理的「愛·希望工作坊」成人服務，到目前已有 20 位智青（滿額）在這裏接受職業重建服務，希望智青們能發揮潛能，服務自己、服務人群。目前小作所的工作有承接大樓和學校的清潔打掃工作、包裝代工和寵物零食、堅果塔生產等工作。智青們一方面以工作產能服務社會，一方面學習生活技能，因為同儕的陪伴與激勵，增加他們自我照顧的能力，也讓他們的生活變得多彩多姿的，家庭的生活品質因此更加提升，這正是「瑞復益智中心」存在的使命與價值。

在幼兒的服務裡，一直以來都有運用每周一天的時間到一般園所進行融合活動；而今年透過與家長的多次溝通後，嘗試帶滿五位幼兒、用足五天的時間，讓幼兒們都分散在一般園所各個班級裡。希望這樣的協助在一學期後，孩子能真正獨立融入正常的學習活動中，讓這一段的協助成為「轉銜服務」的提供；因為教保員的駐園服務，增加家長及幼兒園教師的信心，減少瑞復小朋友適應幼兒園的障礙，以提昇他在一般環境中的學習成效。到目前短短兩個月的時間，我們發現幼兒園小朋友的接納度及瑞復小朋友在人際溝通、語言學習動機都是超出想像的進步，成果令人滿意！這也是我們念茲在茲的「為提高身心障礙者生活品質，我們與家長和社會人士一起努力，為他們尋找最適切、有效的學習與生活之支持。」我們也希望日後透過經驗的複製與分享讓更多的幼兒園願意加入這樣的服務項目。

近年來，政府對長期照顧的規劃是朝向社區化、小型化、多功能的目標，也就是需要接受長期照顧的年長者、身心障礙者都能在社區內得到需要的服務，而提供服務的原單位，也需要朝向學習不同服務所需求的能力作具備。瑞復安南分部規劃之初以專供早療服務而設計，以目前時代的需求勢必需要改變，需要擴充其服務能量，而場地成為最迫切的問題，瑞復董事會歷經多次的討論與規劃，希望增蓋分部的二、三樓以提供心智障礙者成人服務及耆老服務。政府協助障礙機構興建的獎助限額，瑞復早就超過了。所以計畫由歷年的結餘款二千萬為預備款，再籌募一千五百萬的經費，即能增蓋二、三樓以滿足在安南分部開創耆老服務的需求。想想：瑞復每年的經常性服務就需要社會大眾幫忙二千二百萬，才能使服務 300 位瑞復大小朋友的業務正常運作；若要再加上建築需求的一千五百萬，哇、這龐大的數字不是我這個小腦袋能裝下的數字，真的不敢想像！回想起 99 年我加入瑞復時不也無法想像一年需求二千萬的龐大數字嗎？每年亦是在擔心害怕服務無法順利提供中渡過！這時，心中有個信念浮出：「小信德的人啊，不要害怕，若是上天願意執行的善，必會打動人心一起來參與完成的。」懷著這樣的信念對瑞復未來的服務充滿希望！

願天主降福大家，天主保佑！

李雪瑛主任 2018.5





All About Us

St. Raphael is a day care center for children and adults with moderate to profound degrees of developmental delay, physically or mentally challenged. Established in December 1974 by an American nun, Sister Julian Aldersdon, and in less than a year was continued by an American priest, Father Brendan O' Connell. In 1982, the center was legally registered with the Government of Tainan as a social welfare organization. In August 1992, Father Hugo Peter, a Swedish priest, took over the helms for 18 fruitful and challenging years. In January 2010, he was succeeded by Ms. Hsue-Ying Lin and with unending dedication is bringing the center to newer heights. The Chairmanship of the Board of Trustees has been held by Bishop Bosco Lin of the Diocese of Tainan.

The past 43 years of service and performance has continually achieved good results.

Philosophy

We are deeply convinced that where there is people, there is love, and where there is love, there is hope. For the physically or mentally challenged persons to have a normal living and learning environment with the general population, enjoyment of human rights and exercising their social obligations.

Belief

People with Physically or Mentally Challenged deserve the same respect, acceptance, access to education, and the same rights in community activities; and by his abilities assume social responsibilities. Each and everyone's life is God-given, therefore it must be respected regardless of their physical, intellectual and psychological situation. Jesus acts as our mentor and role model in caring for the weak and the vulnerable.

Mission

Through education, training and rehabilitation activities, physically or mentally challenged persons can unfold their proficiency and potential, take care of themselves, and integrate and play a role as part of the society. We work together with the families and the community to find the most appropriate and effective support, and enhance their quality of life. We help the public to understand physically or mentally challenged persons and improve their awareness and attitudes toward them.

Prospects

- Implementing "double-aging" services.
- Preparatory services for adults with multiple severe disorders for Annan Branch.
- Achieving the goal of "Holistic Care", and giving an importance to personal and spiritual development.

Service

The center has educational programs in which multidisciplinary teams consisting of specialized educators, social workers and therapists assess the needs of each individual.

Number of individuals attending our programs in 2017 :

- Early Intervention Program, An-nan Branch : infants and children with developmental delay from birth to 6 years old, 83 infants and children. Children's Playhouse of An-nan Branch, 69 infants and children.
- Pre-school Program : 0 to 6 years old, 116 children.
- Adults Program : ages 18 and up, 81 individuals.

- Vocational Rehabilitation Program : ages 18 and up. Vocational training, supported employment, vocational assessment, 72 individuals.
- Linse Plaza-Adult Day Center (commissioned by the Department of Social Welfare of Tainan City) : 18 to 65 years old, 24 individuals.
- Specialty Services : provide social workers, implement assistance, medical treatment (functional, physical, and speech therapy), nursing care and its related services, and integrate more multi-disciplinary services.



Social Work Services in 2017

Services rendered	Frequency	Remarks
Casework	7,056 individuals	Assisted individuals through family support : Financial help, transition planning, family assessment, guided by professional team, medical consultations, participated in community events and parents training.
Group work	16 sessions / 137 individuals	Group activities with parents and service users.
Parents and children participation in community activities	34 sessions / 752 individuals	Provide different activities – Community camping experience, self-supporting community companions, NCKU Special Needs Competition, etc.
Advocating the rights of service users and parents	10 sessions / 260 individuals	Convened meetings on students rights. Also provide a variety of benefits. Apply for guardianship.
Program implementation	3 case	Community Living, community camping experience, family seminar, early intervention to propose and education grants.
Volunteers management	9,265 individuals / 15,361.5 hours	Includes individual and group volunteers.

- Public Affairs Section : social resources integration for the benefit and welfare of the disabled.

Social resources integration and application of resources in 2017

Items	Frequency	Remarks
Social group care	54 sessions	Community visits to center.
Social integration activities	15 sessions	Community or schools visit for integration and socialization activities.
Social participation	60 sessions	Organizing charity bazaar events, drum core presentations, service users with parents outdoor and community activities.

General Information

- Address : 134 Yuguang Rd., Tainan 70841
- Tel : 886 6 391-1531
- Fax : 886 6 391-1534
- Website : www.straphael.org.tw
- E-mail : stra@straphael.org.tw



關於瑞復 About Us

瑞復是一所服務發展遲緩嬰幼兒、心智障礙及多重障礙人士的日托型社會福利機構。成立於民國 63 年（1974）12 月，創辦人為美籍安美麗修女。民國 65 年 2 月美籍甘惠忠神父接辦。

民國 71 年辦理財團法人登記立案。民國 81 年 8 月瑞士籍吳道遠神父接任。民國 99 年 1 月由李雪瑛女士續任。歷任董事長均由天主教台南教區主教擔任。43 年來，中心的服務品質及經營績效，深獲各界肯定，歷經主管機關十次全國社會福利機構評鑑，中心均榮獲佳績。



宗旨

我們深信，有人的地方就有愛，有愛的地方就有希望，這個希望就是：身心障礙人士能和一般人一樣，擁有正常生活與學習環境，享有一般人的權利，也盡一般人應盡的義務。

信念

- 身心障礙人士跟其他人一樣，享有受尊重、被接納、受教育、參與社區生活及工作的權益，並依其能力，與一般人一樣負起社會應盡之責任。
- 每人的生命是上天所賜，因此，無論其身體、智能和心理情況如何，必受尊重。
- 關懷最弱小人士的耶穌基督是我們服務的榜樣和導師。

使命

- 藉教育、復健及訓練活動，讓身心障礙者在各方面充份地發揮他們的潛能，盡可能讓他們獨立照顧自己，並且融入社會，成為社會真正的一份子。
- 為提高身心障礙者生活品質，我們與家長和社會人士一起努力，為他們尋找最適切、有效的學習與生活之支持。
- 我們協助社會大眾明白身心障礙者的需求，改善其對待身心障礙者的態度及教育方法。

展望

- 推展雙老化服務。
- 籌備安南分部成人服務。
- 發展心智障礙人士多元化、創新性服務。
- 走向「全人關懷」(Holistic care) 的目標，重視服務對象人格及心靈之發展。



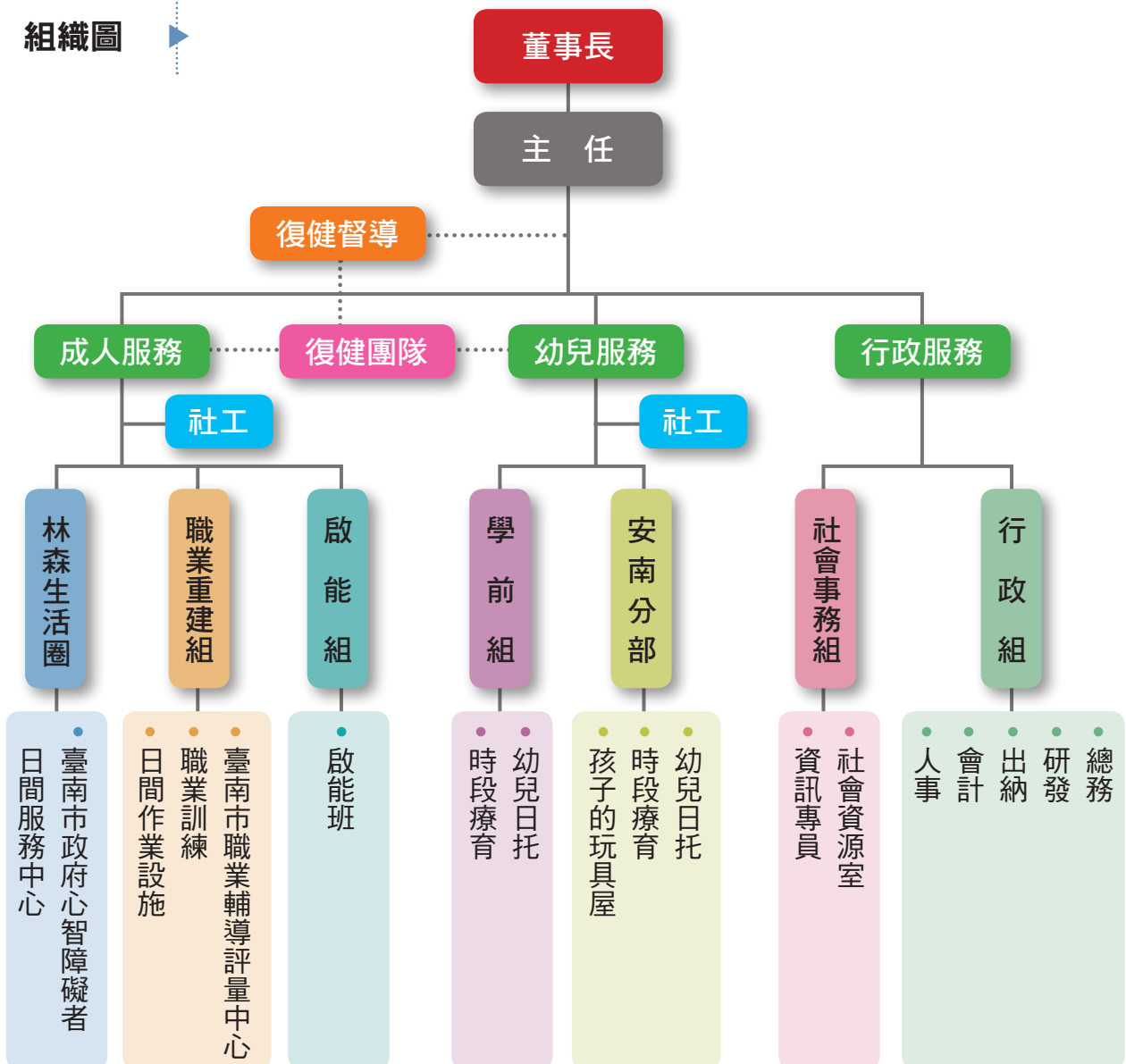


董事會

董事長	林吉男主教	天主教台南教區主教
董事	林世傑先生	企業界人士
董事	陳明雄先生	土地代書
董事	劉晉璋先生	晉安復健診所院長
董事	賴焯仁先生	退休銀行家
董事	鄭萬明神父	聖彌格天主堂神父
董事	蕭明昆神父	東門堂神父

(依姓名筆畫順序排列)

組織圖

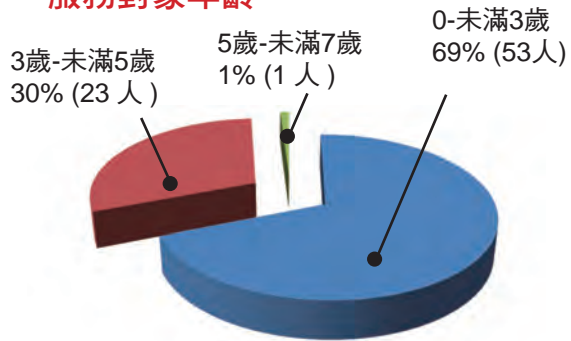




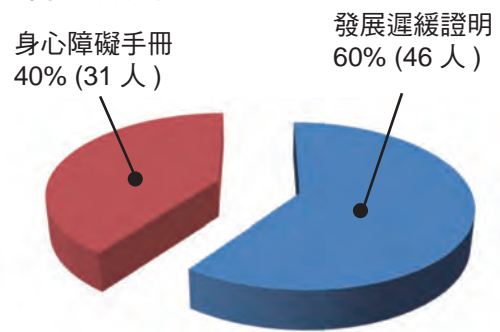
安南分部 An-Nan Branch

提供 0-6 歲發展遲緩暨身心障礙嬰幼兒及其家庭之早期療育，106 年全年服務 77 位兒童，

服務對象年齡



障礙類別





療育服務

安南分部（日托／時段個別療育）全年有 28 位結束療育服務，分析如下

結案分析項目		人數	百分比
再評估無遲緩		10 人	36%
轉銜安置	國小 - 普通班（接受特教服務）	0 人	0%
	國小 - 啟智班	2 人	7%
	國小 - 暫緩入學	0 人	0%
	幼托園所 + 教育局巡迴輔導	11 人	39%
	學前特教班	1 人	4%
其他（含搬家、體弱）		4 人	14%





專業團隊服務

教保員、社工、職能治療師、物理治療師及語言治療師等專業團隊，為遲緩兒童提供個別或團體相關專業療育服務及擬定個別化計畫。



106 年醫療團隊服務總計：

類別	職能療育課程	語言療育課程	物理療育課程	動故事團體
人數	51 人	17 人	11 人	9 人
人次	808 次	295 次	235 次	119 次





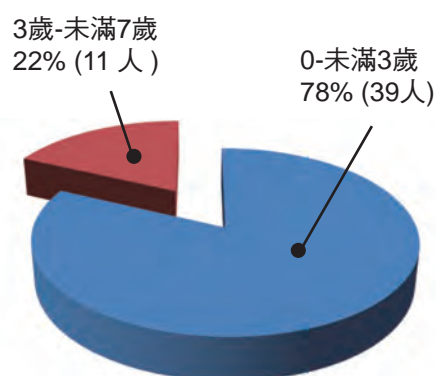
社區外展據點 ~ 孩子的玩具屋

「孩子的玩具屋」106 年申請衛生福利部社會及家庭署經費補助，以 0-6 歲、未連結療育、復健資源，且未就讀幼托園所之身心障礙、發展遲緩或疑似遲緩兒童之弱勢家庭為主要服務對象。以「在地化」和「就近性」原則，透過專業團隊服務，協助遲緩兒童及其家庭連結相關資源。六年來服務遍及安南區、北區、安定區、西港區和七股區。

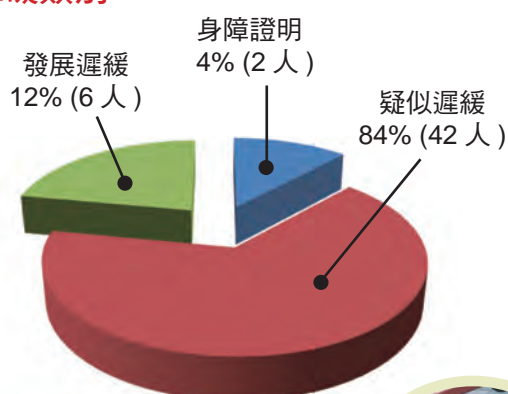


106 年度服務發展遲緩或疑似遲緩兒童計 50 人。

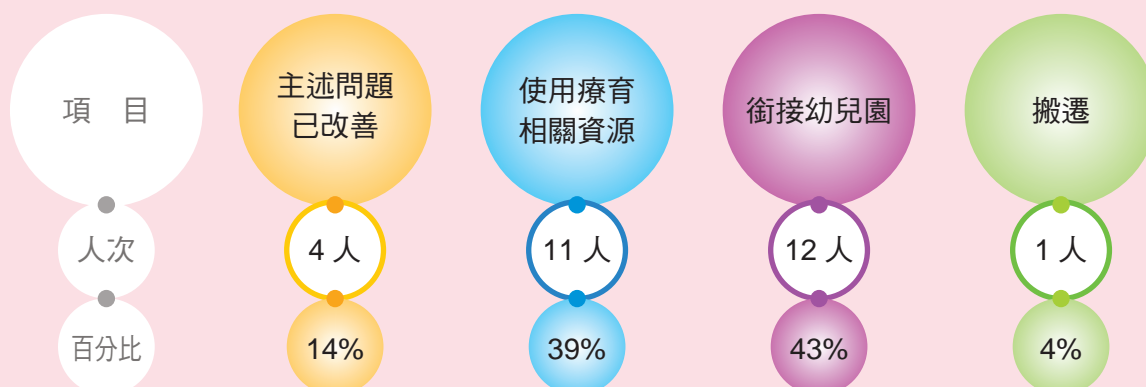
服務對象年齡



障礙類別



孩子的玩具屋全年有 28 位結束服務，分析如下：





社區服務

1. 建立社區資源系統，以團體協力方式開發及整合社區可用資源，進而促進社區民眾參與及共同關心 0-6 歲兒童發展。
 - (1) 社區居民使用社區據點設施設備，105 戶，1044 人次，發掘疑似遲緩兒童 3 位。
 - (2) 育兒諮詢服務：服務兒童 50 位、64 人次，發掘疑似遲緩兒童 13 位。
2. 社區宣導活動：106 年與 20 個公私立單位（含新增 2 個區域資源）共同辦理 15 場社區宣導活動，服務 917 人，發掘疑似遲緩兒童 21 位。





屬性	場次	活動名稱	活動日期	合辦單位	辦理地點	服務量
教養諮詢	一	發展Q & A	106.03.11	台南市第二區居家托育資源中心	台南市安南區多功能福利大樓	12 人
	二	發展Q & A	106.12.09	台南市第二區居家托育資源中心	台南市安南區多功能福利大樓	10 人
發展檢核	一	發展檢核	106.01-106.12	七股、安定、西港衛生所	七股、安定、西港衛生所	180 人
親職教育	三	「快樂上學趣」專業知能暨親職教育講座	106.03.25	成大醫院精神科、台南市教育局	台南市無障礙福利之家	75 人
	四	「感覺統合在家做」專業知能暨親職教育講座	106.08.26	奇美醫院兒童發展聯合評估中心	奇美醫院	72 人
	五	「攜手童行」專業知能暨親職教育講座	106.09.23	成大醫院兒童發展聯合評估中心、成大醫院精神科	成大醫學院	70 人
社區融合	六	FUN 心聽故事(一)	106.03.28	社區家長	孩子的玩具屋	9 人
	七	巷口故事館(一)	106.04.11	社區家長	西港區欉林里	6 人
	八	義剪活動	106.04.25	七股區大寮里村里關懷中心、台南市希望義剪協會	七股區大寮里	35 人
	九	巷口故事館(二)	106.04.25	社區家長、七股區大寮里村里關懷中心	七股區大寮里	11 人
	十	巷口故事館(三)	106.05.23	成功大學職能治療學系、社區家長	西港區欉林里	6 人
	十一	端午融合活動	106.05.25	成大職能治療學系、慈航幼兒園	慈航幼兒園	29 人
	十二	巷口故事館(四)	106.10.31	七股區衛生所	七股區衛生所	8 人
	十三	巷口故事館(五)	106.11.24	七股區衛生所	七股區衛生所	6 人
	十四	聖誕融合活動	106.12.15	溪心里辦公室	溪心里活動中心	68 人
大型宣導活動	十五	親子運動會	106.10.14	七股國小、七股區衛生所、牙醫師公會、台南市第 1 兒童早期發展服務管理中心、台南市警察局佳里分局、台南市消防局七股分位、小當家婦嬰用品店	七股國小	320 人



2017/12/22

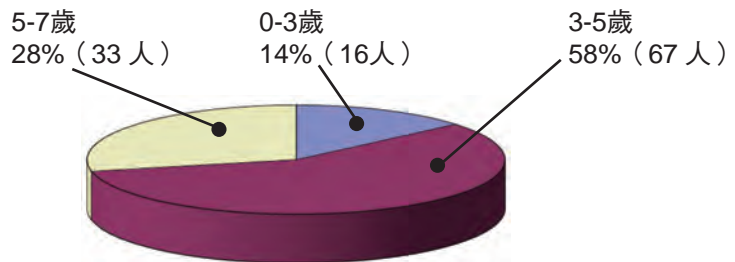


學前組 Preschool Section

服務 0-6 歲發展遲緩及身心障礙幼兒，設有四班日托班，並提供時段療育服務，對於紓解全市早療待排情形有實際幫助，也更落實社區化服務，提升早療家庭在資源使用上的可及性和便利性。106 年度服務人數共計 116 人。

(一) 學生年齡層分析

- 0-3 歲
- 3-5 歲
- 5-7 歲



(二) 學生服務模式

- 日間托育
- 時段療育

時段療育 62% (72 人)
日間托育 38% (44 人)



(三) 學生障礙類別

- 身心障礙手冊
- 發展遲緩證明

發展遲緩證明 58% (49 人)
身心障礙手冊 42% (67 人)





專業團隊服務

- 聘用 3T 物理治療師、職能治療師及語言治療師，參與專業團隊服務，團隊每週提供二天之服務，定期進班評估動作發展及輔具使用之建議，並充實教保員復健專業知能。
- 奇美醫院醫療團隊進駐中心，每週提供 1 天的 2T 服務。



服務成效

轉銜安置分析：共 38 人。

國小轉銜	普通班（特教服務）	2 人
	啟智班	7 人
	特殊學校	0 人
學前教育	無遲緩	4 人
	幼兒園	11 人
	特幼班	8 人
其他	家庭因素	5 人
	資源重疊	1 人





築夢踏實…獨角仙農場之旅

結合單元課程辦理「獨角仙農場之旅」，40 幼兒（含安南）在 26 名工作人員及 18 名志工的協助下參與社區活動，活動前結合課程以圖片和影片介紹昆蟲和動物之生態，當小朋友親眼看到時，臉上流露出又愛又怕的神情，那模樣真是可愛。這美好的一天，感謝感謝老師和志工們的陪伴，因著您，讓孩子的生活更加充實且豐富。因有夢、有愛最美，這一切的付出，看見、聽見的笑，是溫暖的。



「愛的小學堂」融合方案

本年度「愛的小學堂」融合方案，感謝薛伯輝基金會經費之挹注，全年提供 11 位幼兒參與融合教育的機會，透過方案之實施有 4 位特幼兒順利融合至一般園所，特幼兒轉至一般幼兒園之達成率為 36%。藉以透過學習與互動，建構一個愛與尊重的學習環境外，讓愛的傳遞從小開始。現階段融合教育仍需我們不斷地努力，主動將心智障礙者介紹給每個人，唯有每一個人的真心接納，才能讓融合教育越來越普遍。企盼藉由融合服務的提供，個別差異得以相互瞭解、彼此包容，共同飛舞出多彩多姿的生命！



多元化刺激—快樂中學習

學前階段的孩子正處於快速萌發成長期中，故提供幼兒多元化的刺激與體驗，結合了許多不同的課程，舉凡單元、感官、律動、造型、體能、美術、社區適應課等等，讓小朋友們一點一滴的成長茁壯，表露出的笑容更能融化每個人的心，教保員的付出亦得著回饋，彼此教學相長何樂而不為呢！





推展融合教育

在一般生與特殊生的互動中，從陌生到彼此的相互扶持、臉上流露出的甜美笑容，每每都令人感動不已，期待一般幼兒能學習關懷他人。而我們幼兒最大收穫則是語言與人際社會能力之增進，期許融合教育能有更多的園所願意提供我們豐沛的水來澆灌這群幼芽們！



走入人群中 - 豐富生活經驗

孩子們的學習需要更多實際體驗，故每週有志工帶領孩子們走入社區，提供不同於在學校學習的方式。除了到社區公園玩耍、海邊看海，亦結合課程到大賣場、台南公園、兒福館等處參觀，孩子們天真和路人揮揮手、打招呼，路人們親切的回應，也與拉近彼此的距離，也豐富了孩子們的生活經驗。此外，也有國小學生到中心與其互動聯誼，豐富孩子的學校生活。



早療時段服務

早療服務在課程內容和上課方式上，一直在調整改進，為的就是使需要早療的兒童及其家庭，能在這課程中獲得到最大的助益，現階段除了孩子能力之增進外，更重要的是家長帶領孩子之技巧的提升，所以課程中不再是以老師教導幼兒為主軸，教導家長帶領孩子共讀 & 共學更為重要。看著家長點點滴滴的累積著親子互動的經驗，將活動融入生活之中，陪伴孩子學習成長。在良性的互動下，親子關係變好了，孩子不再膽怯，情緒變好，人際關係也獲得改善，家長也更有能力和信心，陪伴孩子走未來的人生路。





啟能組 Adults Section

服務 18 歲以上心智障礙、自閉症及多重障礙者，啟能組設有 8 項作業活動、8 項生活陶冶課程以及 10 項社團與團體活動。在專業服服務方面，依個別需求擬定個別化服務計畫，提供物理治療師、職能治療師、語言治療師、營養師、擊鼓、陶藝、舞蹈、社工、教保等專業整合服務，以利服務對象適齡、適性的發展。106 年度服務對象共計 81 位。

啟能組發展重點：

1. 促進服務對象身心健全發展
2. 增進服務對象體適能力
3. 建構生活及作業技能
4. 研發、製作中心產品提升工作成就感
5. 促進社會參與、自我倡議及獨立生活品質之提升。





年齡分布

20歲以下	10人
21-30歲	19人
31-40歲	39人
41-50歲	8人
51-55歲	2人
56-60歲	2人
61歲以上	1人

障礙類別分布

染色體異常	1人
自閉症	6人
智障	44人
多重	22人
第1類	8人



作業活動與休閒生活

啟能組以「個人發展、自我決策、人際關係、社會融合、權益、情緒福祉、身體福祉及物質福祉」八大領域為主要支持核心，依服務對象的能力、需求與興趣分為餐飲製作、烘焙、鼓藝表演、清潔打掃、洗車、代工、手工藝以及農園藝等 8 種作業活動，依據內容的不同作個別化的訓練。生活陶冶課程方面則有：律動、儀態雕塑、美術、陶藝、體適能、成長團體、實習家庭以及社會參與等，以功能性及生活情境為教學原則。社團及團體活動包括：舞蹈、卡拉 OK、桌遊、手創社、瑜珈、音樂、藝陣、肢體展演、滾球、槌球等，以啟發興趣，培養休閒生活的樂趣。



自我倡議 ---- 增權與賦能

藉由每週班級會議進行服務對象自我倡議的增能，班會的議題中，小者如主席選任、社會參與活動的挑選；大者如作業活動的選擇、對於開辦社團活動的想法。瑞復青年們發表他們的想法，學習如何達成目標的能力，選擇他們的所喜歡的生活方式。



瑞復大小聲鼓隊

師承自「十鼓擊樂團」的「瑞復大小聲鼓隊」成立於民國 93 年，當初練習時因為打大鼓很大聲，打小鼓很小聲，因此成立之初由智青團員們自名為「大小聲鼓隊」。自此，鼓隊扎實訓練後的精湛技術享譽各大商業邀請與公益演出中。從智青團員們擊鼓的執著神情中，可以感受到他們一聲聲鼓動生命的力道。106 年度鼓隊共計演出 20 場。



生活體適能與運動競技

每日早晨瑞復青年在中心內進行園區體適能，在清新的生態與環境結合下將體適能的目標設計在活動中，達到生活即訓練的目的。其次，透過課程規劃設計出專屬每一位服務對象的體適能計畫，藉以提升或維持智青的體能。另外，也透過游泳體驗營、辦理中心運動會及中心外如游泳、拔河、滾球、保齡球各項運動賽事，豐富青年的體育經驗，培養團體競技的榮譽精神。



『體適能園區』發想與創新

爰引北歐國家對長者設計許多進階體能活動的概念，104 年度起啟能組為青年們發想了「體適能園區」計畫。

因著瑞復益智中心地幅廣闊，園區內也有許多

可利用延伸概念的物件，故設計了許多體適能項目，將

其串連成「園區體適能活動」，並於同年 4 月開始實施至今。106 年開始為呼應政府「長照 2.0」政策，我們適度修改了體適能園區之內容，讓大家更能養成固定運動的習慣。





目前透過治療師的專業傳授和教保員的努力學習，我們將「Zumba Gold」的有氧風潮帶到瑞復來。現在已編製了三首瑞復版的舞曲，青年只要一聽到要音樂響起，馬上就能跳出最新最帥的舞步，更歡迎大家一起來跟我們舞動一下！



第二屆瑞復星光大道走秀選拔

經過了 105 年的第一屆星光大道選拔後，各位青年紛紛詢問「何時還有第二屆？」，於是『我們準備好了！』，第二屆星光大道就在五月再次隆重登場。

這次規模比第一次更大，除了第一屆的 14 位參賽者回鍋參與示範組之外，我們依照了平時的儀態表現，進行每次的評比初選，共選出了 24 位青年參加選拔比賽。當日依然是熱鬧非凡，在準備的過程中也因為有了經驗，青年們更駕輕就熟的準備海報及邀請卡，佈置也更加的華麗，說是瑞復奧斯卡也不為過。

這次的主題是『春』，不僅僅是在衣著上大家圍繞著春天來做搭配，在配件的選擇上也不乏許多花草的搭配，佈置上大量運用蝴蝶與花的元素，搭配上瑞復的天然環境，就像在大自然上翩翩飛舞的彩蝶毯，充滿自信充滿青春洋溢。在美的姿勢和儀態下，代表的不僅是青年對美的追求，也更有著對自我能夠美麗的肯定。



手作產品

啟能組與職業重建組的創意發想，智青們精心製作出屬於自己的產品，藉由中心產品的行銷，將他們努力的成果向外推介。在智青朋友們認真的神情中看到他們仔細斟酌工作步驟中的每一項環節，也在每一份手作產品的完成後見到他們擁有自信的成就感。目前我們主要的產品有押花磁鐵、精油膏、手工紙卡片、天然艾草條和南棗核桃糕、劍獅愛吃辣椒醬等。每一份手作產品都是智青們巧思及努力的成果，透過產品的推介與銷售，不但展現智青的訓練能力，也在工作獎勵金的促進中，積極參與社會的運作。



雁行好好玩

啟能組青年杜軒龍

今年為了出去玩雁行計畫，我拼命的包糖果賺錢，不太清楚包了多少糖果，但是我知道過年那個時候很多人來買我們做的糖果，很謝謝他們！我也賺到比平常更多的錢，這次出去玩不用花到家裡的錢，我終於可以靠自己賺錢出去玩了！

我跟我的好朋友鼎立今年也擔任雁行計畫的雁首，我們一起討論規劃今年要去劍湖山和東勢林場玩，本來討論要讓大家烤肉來吃，但怕大家太累吃不飽就放棄了。不過我們去劍湖山真的很好玩，幾乎每個東西都有玩到，雲霄飛車真的很刺激但是一下子就結束了，讓我還想要再坐一次；還有那兩個轉轉轉的盪鞦韆跟上上下下的飛機，坐完有一點暈暈的但是很开心。

晚上住在東勢林場裡面，跟我的好朋友鼎立，文貴，赫廷，竣翔一起住小木屋，可以跟朋友住真的很好玩，但是因為晚上大家都累了所以沒有出去外面，只有在房間裡面看電視也早早就睡覺了！

東勢林場很漂亮，裡面有很多的森林，我還有看到恐龍跟蝴蝶，然後我們還有去爬山，覺得那邊的空氣很好。第二天下午我們去一個賣巧克力的地方，又看到很多巧克力可以買，我也有買一包巧克力回家給我的家人吃，但是全部都被媽媽吃光光了。

明年我也要努力的包糖果賺更多的錢，這樣我就有錢可以跟我的好朋友再去更遠的地方玩了！



因為想要所以我要打拼，啟能組青年的增權與賦能

每次雁行計畫行動的美好經驗累積，讓啟能組的青年們非常期待雁行計劃的實現和下一次機會的到來。透過友伴間集體想望的討論，他們漸漸學會了規劃行程、如何籌旅費（教保、社工人員等專業人員在此過程中應該將自己定位為「助理」或「協助者」的角色，這個角色原則上不要干預智障者（成員）的決策，可以協助討論過程當中的意見歸納及整理，在作決定之前，提供充分的資訊，分析利弊得失，讓青年們能夠做一個合適、合宜的決定。）



作業能力 + 年節禮盒 + 工作獎勵金 = 想望的達成。因著大家的努力，瑞復益智中心的年節禮盒銷售逐年成長，也因持續的訓練提升了青年們的作業能力，相對的更增加了他們應得的工作獎勵金。106年雁行計畫，我們不再需要其他單位補助我們的旅費，靠著自己的能力與努力，青年們跟一般人一樣用工作賺取旅費。在啟能組雁行計畫的實踐中，我們不再「手心向上」請人幫忙，轉而代之的是「手心向下」相招一起為我們的『想要』打拼。





職業重建組 Vocational Rehabilitation Section

服務 18 歲以上有生活自理能力的智能障礙及多重障礙成人。並接受政府委託辦理身心障礙者職業訓練、職業輔導評量與日間作業服務。

身心障礙者職業訓練

身心障礙者職業訓練藉由工作態度的養成與工作技能的提昇，經由半年期的養成訓練以建構職業技能，訓練期間結訓後期待銜接競爭性職場就業，於 106 年度接受臺南市政府勞工局委託辦理「身心障礙者職業訓練專業服務類 - 環境清潔維護班 A」，自 106 年 5 月 1 日起至 10 月 31 日止，計開設一班，10 名心智障礙青年完成半年之職業訓練課程，截至 107 年 1 月 29 日已協助 6 名學員進入競爭性職場穩定就業。

106 年度身心障礙者職業訓練通過「TTQS 人才發展品質管理」認證。





身心障礙者職業輔導評量

職業輔導評量係為了解其職業潛能、技能、興趣…等，以提供具體就業建議，使評量結果與潛在就業環境充分結合，以協助身心障礙者適性就業。106 年度接受臺南市政府勞工局委託辦理身心障礙者職業輔導評量業務，自 106 年 1 月 4 日起至 106 年 12 月 10 日止，計服務個案 50 位，服務時數 1,801 小時。

106 年度身心障礙者職業輔導評量業務榮獲優等單位的殊榮。



愛·希望工作坊

106 年 2 月成立於台南市安平區怡平路 442 巷 18 號，由臺南市政府社會局與公益彩券回饋金補助，委託本中心辦理成立「愛·希望工作坊」，期待連結社區智能障礙青年，擴展智青自立生活模式，透過日常活動的執行，提供居家生活、人身安全、體適能、自我倡議與多元技能支持等活動，使智青能逐步提升自我決策能力，強化在社區獨立生活的經驗，透過社區化、在地化適性服務，提供生活支持與協助，以保障與維護其生命尊嚴，提高身心障礙者生活品質。「愛·希望工作坊」預計服務 20 位有工作意願的青年，截至 106 年 12 月底已有 12 位青年接受服務。



- ◎工作坊作業活動包含代工製作、環境清潔，及協助餐食製作等作業活動供服務對象參與，服務對象之生理功能及興趣配合進行規劃調整，並由服務對象參與討論其作業項目及作業方式。
- ◎定期帶領服務對象參與成長團體活動及社區適應活動，也融入當週的媒體新聞時事，以利服務對象及生活自理能力的培養，並連結工作坊週遭的社區資源，以提升服務對象社會融合的機會。



清潔手工具操作訓練（樓梯清潔）



清潔上腊與除膠作業（木質地板上腊教學）

瑞復青年逗陣聚樂部 & 職場參訪

1. 「瑞復青年逗陣聚樂部」是為了讓瑞復智青們能有一個快樂的互助社團得以定期相聚，藉由正向、健康的休閒生活安排，如：旅遊、電影欣賞、美食餐會等活動，可增加瑞復青年與社區的機會，讓青年們成為彼此的友伴，自立支持友伴有伴不孤單，本年度共計 24 人次心智障礙青年不定期參與。



職場觀摩（新光三越清潔工作）

2. 安排社會參與與就業適應課程設計 - 「企業參訪」，感謝「麥當勞」、「臺南大學」與「喬保清潔公司」的協助，讓學員了解生產過程與工作條件及內容，讓學員有了一份職場初體驗的機會，共計 10 人參加。





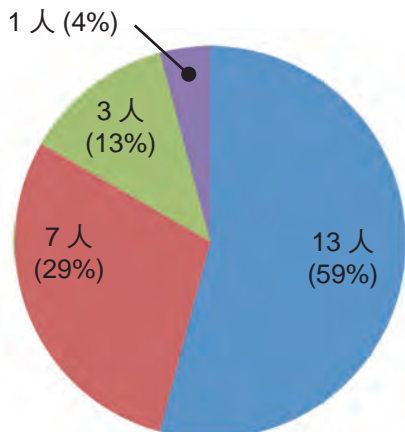
林森生活園 Linsen Plaza-Adult Day Center

自民國 103 年 4 月 1 日起接受臺南市政府社會局委託經營管理「心智障礙者日間服務中心」—林森生活園。提供 24 名 18 歲以上、65 歲以下，心智障礙及多重障礙成人日間照顧服務。在 106 年首次接受第十次全國身心障礙機構評鑑即獲得優等肯定。



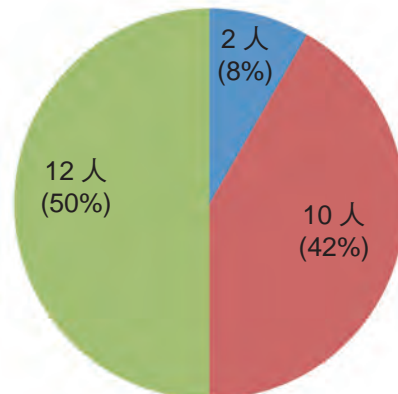
年齡分佈

- 21-30 歲
- 31-40 歲
- 41-50 歲
- 50 歲以上



障礙類別分佈

■ 自閉症 ■ 智能障礙 ■ 多重障礙





重視服務對象參與、充權、自決與自立生活支持

服務對象個別化服務計畫運用支持強度量表與生活品質評量表之評估，發展以個人為中心計畫，透過圖像表達，探索服務對象想望，邀請家長、專業團隊成為支持者，並於各領域訂定支持目標，使想望成為增強服務對象主動性、為自己事情負責的最佳動力。

在生活園的各項服務中，重視服務對象表達個人想法，在每月定期召開生活園會議，鼓勵服務對象表達對餐點準備、社區參與、一日遊活動、義剪髮型等日常生活大小事。自 105 年起中心年度重要活動如親子一日遊、住宿體驗營，皆以自立生活支持的概念，由服務對象儲蓄工作獎勵金並進行活動之規劃。



以專業團隊發展個別體適能活動

因應服務對象肢體障礙程度的個別差異度極大，林森生活園自 104 年起發展個別體適能活動，經由物理治療師評估及動作設計，由教保員同時間以 1 比 4 的人力配置，進行服務對象不同的體適能活動，而輔具老師、語言老師亦同時於服務現場，專業團隊間緊密討論及合作。



個別體適能服務成效打破過去成人的體適能活動及復健多為延緩退化，9 位重障服務對象在轉位、張力控制、脊椎側彎，及駝背程度調整等各項身體能力皆有極大的進展。經 2 至 3 年的支持，目前已有兩位腦性麻痺重障服務對象從需他人完全餵食，進展為可使用輔具湯匙自行完成 80% 的進食。

在新年度個別化服務計畫會議中，專業團隊思考著在越過肢體障礙後，服務對象打開對外界的感官知覺，需有更多認知、溝通表達、感官經驗等支持介入；林森生活園將從過去的體驗，走向更多參與和自主的未來。





豐富多元的日間照顧服務

我們致力於支持服務對象表達自己的想望，從生活中實踐，發現周遭生活的樂趣，體驗四季的流動，豐富彼此的生命經驗，一起過一個充滿活力和盼望的人生。



好吃又好玩的代幣商店

輔具老師及語言老師的代幣商店在 106 年 7 月熱鬧開張囉！服務對象因著日常生活中的正向行為表現獲得代幣獎勵，在代幣商店透過語音溝通器、圖卡表達想法，在好玩又好吃的活動中，鼓勵服務對象的正向行為表現，同時也增進服務對象使用溝通輔具的意願及熟悉程度。



成為支持服務對象悠遊社區的夥伴

在 106 年的母親節慶祝活動，我們事先訪查社區中的美食，畫出一張社區美食地圖，活動當天由服務對象親自走入社區採買，張羅與佈置一桌桌的美食佳餚。





在 106 年的中秋節活動，我們透過衛教課程關心自己的健康，學習健康飲食的知識，挑選健康的烤肉食材，走到中心旁的小東市場採買。

支持輪椅使用者走入社區，需要面臨無障礙設施及支持人力的挑戰，我們正朝著這個挑戰前進，邀請親愛的朋友們成為支持服務對象悠遊社區的夥伴！

林森生活園志工服務報名專線：(06) 2007117。



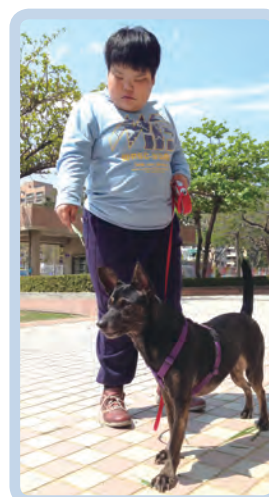
組織家長聯誼會，形成支持網絡

每天早晨的問好，每年定期的聚會，爸爸媽媽們常常數著是不是有人缺席，唸著大家要一起來啊！在家長聯誼會的群組裡，彼此分享旅遊照片，想說的是要照顧好自己，也記得帶孩子出去走走；分享美食照片，是因為心裡惦記著你們，因為緣分我們相聚在一起。



動物輔助活動—我們的好朋友 Ruby 和 Momo

治療犬 Ruby 從 103 年來生活園，不間斷服務至今，每月由社工設計活動，在互動中療癒身心靈。園狗 Momo 經過一年的適應，開始融入大家的生活，Momo 陪伴大家晨走運動，服務對象學習也照顧如何照顧狗兒，有狗狗好朋友陪伴的生活很幸福喔！





凹喵手作寵物零食—工作是成人的尊嚴

別人總以為我們因為智能、肢體上的障礙，在生活上需要他人多一點協助，好像工作賺錢就不是我們人生的目標，也常常忘了問我們的想法？

可以依靠自己的力量，完成工作任務，獲得報酬，運用金錢完成夢想，為自己喜歡的人準備一份禮物，是多麼棒的一件事情。

透過不斷練習、輔具支持，我們一樣能做出讓毛小孩好喜歡的雞肉乾和鯛魚乾，自信地告訴別人這是我做的！每年聖誕節前夕為收容所毛小孩募集訓練肉乾，更是我們生活中的一件大事！

歡迎加入凹喵粉絲專頁，關注智青手作寵物零食的動態消息



凹喵手作寵物零食臉書專頁，
邀請您來按讚！
期待與您分享服務中的喜悅。



凹喵 QR-CODE



我們努力和期盼的未來～

1. 持續整合專業團隊，從能力建構的基礎，發展為全人關懷的服務。
2. 持續發展極重度多重障礙服務對象多元化、創新性之服務。
3. 提升重障服務對象社區參與及社會融合機會。
4. 強化機構與在地社區中的相關組織、鄰近店家與社區居民之連結與互動。
5. 培養投入重障服務之專業工作人員並持續提升服務品質。
6. 持續運用支持、生活品質、以個人為中心計畫、自我倡議、自立生活支持等評量工具及支持理念與模式，提升服務對象及家庭之生活品質。



專業服務組 Specialty Services Section

專業服務組主要是以服務的整合代表本組業務。由各專業人員透過個別化服務計畫會議，協助教保員整合教學之外個別化需求的提供。

包含：一、護理室：提供健康管理、衛教宣導、緊急就醫等服務。

二、治療師：提供職能、物理、語言復健訓練；生活體適能訓練等服務。

三、輔具資源室：提供個別化輔具研發與製作服務、評估輔具安全及適用性等服務。

四、社工室：提供家庭個別化支持服務、服務對象權益保障與社會參與、協助家長會業務、志工招募與管理等服務。

透過跨專業團隊合作模式，帶給身障者及其家庭最適性的服務。



家庭支持

• 促進服務對象自我成長

學習人與人之間正確的互動是非常重要的，透過社工實習生的人力加注，3-4月帶領青少年人際溝通及情緒團體及老化桌遊休閒體能動動團體。各進行四次團體活動，藉由小活動提升服務對象群在生活中的人際互動能力，並增進與同儕間的互助品質。





• 促進手足互動

為促使服務對象能與手足建立更親密的關係，我們持續推動手足活動，4月9日第36屆成大榕園趣味競賽與12月2日瑞復 x 育幼同心運動會兩場手足闖關活動，共116人次的服務對象及手足一同培養情感。



• 促進家長教養技巧及各家庭間的互動

長遠的教養路程需要新知來增加動力，不斷的提供家長支持課程以陪伴他們走在照顧路上是必要的。學前於4月27日、6月1日舉辦「別小看不專心」ADD / ADHD 講座；6月11日舉辦「樂來越棒」音樂治療講座，提升家長學習了解孩子行為及獲得不同的療育知能，總計54人次的家長參與；更透過8月12日、8月19日、9月2日、9月9日健康跟著我講座，使家長有正確自我保健觀念，提醒家長們照顧好自己才能讓照顧的路更長遠。也藉由9月16日家長大會暨親子旅遊及各場講座辦理家長間的聚會交流，讓各家庭尋找到同伴形成支持網絡，進而相知、相惜、也相伴在這條照顧路上。





• 協助家長規劃未來方向

不管是學前幼兒還是成人家長，面對未來總是有許多的疑慮與擔憂，我們藉由辦理學前轉銜系列參訪 22 間國小特教與資源班；成人 8 月 18 日弘仁家園參訪等活動，經實地說明參觀解惑後，能讓家長對未來安置更有方向的做出選擇。



服務對象權益保障與社會參與



服務對象的權益保障是我們最為重視的，6 月 13 日、12 月 21 日召開兩場權益委員會，保障服務對象的權益不受侵害，另外，本年度更新召開服務對象自治委員會，促使服務對象有話大聲說，在服務的過程中自己提出需求，提升自我表達、決定與負責的機會。為讓服務對象能走入社區擁有自立生活機會，106 年持續投入心智障礙者悠遊社區支持服務計畫，我們提供了 105 人次的志工到宅支持服務、12 場共計 68 人次的住宿體驗活動、6 場共計 499 人次的 PAPAGO 友伴假日休閒活動。支持 45 位智青透過志工的陪伴促使他們與社區進行實際互動，因著投入 421 人次的志工陪伴，使智青擁有 345 人次的機會跟社區接觸，亦接觸了社區中 480 項資源；從中讓智青獲得至少 499 人次的生活新經驗，亦促成 938 人次的自我決策行為 106 年度最大的收穫。本計畫已使智青與所接觸的社區人、事、物皆有所改變，慢慢促使社區接納心智障礙者，我們期望在服務的持續努力下，友善的社區支持網絡能夠更加完善，而心智障礙者透過自立支持方案的經驗累積，突破生命中的 100 公尺，悠遊於社區中，成就尊嚴的生活。





志工服務

透過志工的參與，引進外面更多資源，刺激我們的服務對象成長，也讓服務對象有更多與社區互動的機會，更讓參與服務的志工們獲得不一樣的生活經驗，從服務當中來獲得熱忱。而志工們也給予機構許多行政上的支持，幫助機構在服務上維持最大的能量。

個人志工：個人進班服務、個人助學認養服務

學校團體：

- 成大慈幼社：每年提供學前幼兒手足休閒娛樂活動，促進青年學子認識慢飛天使。
- 臺南護專暑期工讀：進班陪伴、模擬健檢實況、策劃衛教課程等
- 嘉藥社工系、老服系 / 長榮社工：成人到宅陪伴使用社區資源、假日休閒友伴活動 papago
- 長榮大學愛無礙社團：入學前班級帶活動
- 臺南護專化妝品應用科：協助戀戀漁光島演員化舞台妝
- 台南女中與一中：協助南棗核桃糕製作
- 東方技術學院：協助整理園遊會備物





社會團體：

- 小葫蘆故事團：與幼兒一同徜徉在無限想像的說故事世界唷！
- YWCA：每週四入班陪伴或支援戶外教學活動，陪伴學習。
- 屏東聯絡處（教官與高關懷青年）：入學前班及協助餵飯、行政庶務工作

企業團體：

- 永慶房屋崇明店：每月到中心幫忙整理發票及協助行政文書作業
- 星巴克：行政庶務工作協助
- 米蘭時尚髮型：定期提供義剪服務





社會事務組 Public Affairs Section

「有人的地方就有愛，有愛的地方就有希望」。這個希望就是本組透過行銷協助社會大眾明白身心障礙朋友的需求，以及陪伴身心障礙者的態度及教育方法，將社會資源進行整合。感謝大家傾力相助，讓愛相知相惜…

社會資源整合與運用

項 目	服 務 量	說 明
社會團體關懷	54場	社會人士至中心參觀、慰問
業務(教學)交流	15場	與相關學術單位或機構交流分享
社會參與	60場	以設攤義賣、鼓隊表演及協助親子參加中心外辦理之活動居多
大型活動	2場	戀戀漁光島社區活動、106 愛心園遊會
瑞復簡訊	12則	每期 320 份
瑞復季刊	4期	每期約 11,000 本
季刊電子報	4則/813人次	訂閱官網季刊電子報，每季一次
媒體刊載	82則	含有線電視和電子新聞，報章以自由時報與中華日報為主
電子報	12則/2,738人次	訂閱官網電子報，每月發行一次
瑞復官網	33,350人次	迅速掌握瑞復訊息
瑞復部落格	8篇/1,627人次	紀錄、傳達瑞復資訊及活動
瑞復 FB 粉絲團	124篇/27,813人次	與粉絲分享、交流、互動訊息及活動等



「戀戀漁光島 情寄瑞復心」～ new 綠野仙蹤親子嬉遊記

瑞復在安平漁光里海角一隅，致力於身心障礙朋友受尊重、享平權與擁尊嚴的落實。然而，單向的融入很難成功，雙向的認識與互動，才可能達到「共融」。我們都希望自己的孩子可堅強、可柔軟，可以面對多變的人生。因此，這天邀請幼兒親子一起來漁光島，與瑞復特幼兒一起闖關，了解差異、學習包容，體驗生命中的美好特質，也為親子共同寫下一段愛的記憶。

106年3月18日星期六，有來自秀光幼兒園、第三幼兒園、快樂幼兒園、新南附幼、聖德幼兒園和瑞復等150位親子及126位志工，熱熱鬧鬧的來參與我們今日的「戀戀漁光島 情寄瑞復心～新綠野仙蹤親子嬉遊記」活動。活動由瑞復工作人員帶著幾位青年組成的慢慢劇團演出「新綠野仙蹤」～桃

樂斯在旅程中遇見了想要腦袋的稻草人、想要一顆心的錫樵夫，與想要勇氣的膽小獅。每個主角因生命中的缺憾，想要的特質不同，卻無損於他們彼此支持，相互提攜與尊重，成為魔幻生命旅程的重要夥伴。接著分組闖關，計有道具體驗、環環相扣、過河拆橋、倫敦鐵橋不垮下來、

同心協力、比手畫腳，還有荒野協會協助設關的好鼻師、好味道、矇眼探險共十關。闖關後每位小朋友都可以領到一張精美的「愛的證書」與100元的點券，可以在現場小小園遊會消費，在這瑞復的綠光森林裡，盡情享用肉燥飯、蔥油餅、烤香腸、素炒麵等美食。





看著小朋友們認真專注的神情，還有舉手搶答問題的速度，開心的體驗每個關卡…瑞復粉絲更在臉書一行行的留言支持：很棒的活動，謝謝妳們的用心。小朋友玩得都好開心，謝謝瑞復的用心。活動超讚！當志工很值得。一切都讓我們深深覺得，辛苦沒有白費了!!! 希望所有的小朋友都在這天的新綠野蹤活動中有所收穫哦，即使我們並不完美，仍然可以包容與尊重差異～



減塑園遊會

一個夜市每 5 分鐘就使用了 116 個塑膠袋，分解一個塑膠袋需要的時間可能超過 20 年，海洋中約有 56% 的鯨豚誤食塑膠垃圾，在消化道中長存不化，讓鯨豚以為吃飽而減少獵食，因此長期營養不良而死。瑞復支持減塑從 106 年 11 月 18 日（六）瑞復 & 美善愛心園遊會做起，用行動來體會自備一個購物袋可以有多大的力量～用行動來感受逛園遊會購物時，心靈可以有多大的滿足～



本次園遊會集結了 117 攤的愛心攤位，除了在地名店的大力贊助設攤，還有豐富多樣的小吃選擇，炒飯麵米粉、肉粽、碗粿、咖哩飯、豆菜麵、酸辣湯、蝦丸湯、臭臭鍋、烤雞腿、鍋貼、湯包、大腸包小腸、紅豆餅、水煎包、各式炸物等，單品咖啡、燒仙草、豆花不可少；造型汽球、生活手作小物、清潔用品、精品服飾包包、趣味撈魚、打遊戲機，樣樣準備周全。當天是農曆初一，更貼心記得有吃素的朋友，現場亦備有十幾個素攤供選擇。舞台演出亦是精采非凡，除「瑞復大小聲鼓隊」和「台南市華佗五禽之戲協會」的太極棒合作演出外，還有「社大布斯加日語社」優雅經典日本舞、「社大摩久戀舞社」華麗熱情肚皮舞及「小豆芽輕爵士樂團」的浪漫演唱。

為營運艱辛的機構籌募服務經費，是瑞復非常重要的年度募款活動，為發展遲緩的嬰幼兒、心智障礙大小朋友盡一份心力，將愛心化為行善的實際行動，讓愛綿長不絕，感謝大家傾





力相助，讓充滿愛與關懷的園遊會圓滿成功！更期待大家持續支持瑞復，攜手幫助發展遲緩及心智障礙的大小朋友及其家庭！（熱血專線：(06) 3911-531 轉 256 薛組長）

謹在此感謝臺南市政府財政稅務局以及下列單位與個人：

協辦單位：

大東夜市、台南市立忠孝國中、大家庭嬰幼兒教育機構、璨揚企業股份有限公司、恆暘貿易有限公司、好瀚建設股份有限公司、蝦到爆蝦餅、豐信電機有限公司、州巧科技股份有限公司、台灣惠光慈善關懷協會、長春健康素食餐飲連鎖、台南社大布斯加日語社、台南市女青年會、浩祺環保生活館、謝寶蓮小姐、十九號二手屋、吳育雯小姐、帛彩紙黏土工作室、伍元漢堡、臺南市生命力關懷協會



贊助單位：

社團法人台南市基督教青年會、秀峰公記慈善會、和明紡織股份有限公司、皂·幸福、螢火蟲愛心會、菜香耕農產品公司（佳里店）、一群好朋友、顏啟瑞、錢姿蓉伉儷、寶貝家庭幼兒園、和聲兒童合唱學園、慕紅豆、磚子窯農場、惠比壽壽司、木銅咖啡、黃家米糕椪、台南市傳統推拿整復協會、林清水先生、林士欽先生、台南市陳文科之友愛心會、米蘭時尚髮型、王舜忠先生、東區區公所志工隊、WaHa Huang 哇哈、創勳實業有限公司、瑩諭實業社、奇益/海權企業有限公司、如意輪實業有限公司、捷胤工業有限公司、大亞電線電纜愛心社、愛心小舖、台南市回社慈善會、心點子黏土手作屋、蝸牛手創窩、台南市華佗五禽之戲協會、郭豐源先生、布萊恩紅茶、統一星巴克股份有限公司、珍珍滷味、台南市慈暉愛心會、范仲德先生、臺南啟智學校、陳亞昕小姐、湯姆熊歡樂世界、台南市工商之友慈善協會、喜樂工坊、簡單的幸福、甲上加油站、林佳蓉小姐、仁德冰淇淋、善德同憫會、讀書會燒烤、十三小館、吳文彬先生、綠水塘-蝦丸、大眾愛心會、復興國中、茂記安平黑豆花大王、佛教正覺教育基金會、友達友心社、田心手作、原村蛋糕麵包、台灣小螞蟻教育關懷協會、台南玩藝氣球家族、薛師父饅頭、利發製麵廠、就愛手作編織、九龍煲、南臺老闆娘協會第6組、羅漢門林





歡樂動起來～瑞復 43 週年慶

106 年 12 月 23 日，恭祝瑞復益智中心 43 歲生日快樂！主人家成員 - 學前組、安南早療組、啟能組、林森生活園和愛希望工作坊的大小天使及其家屬，鐵定要一同參加這盛會呀！

HELLO！撒挖低咖！HOLA！喔嗨唷！哇～現場來了好多不同國

家的貴賓呢！原來是瑞復青年為慶祝瑞復生日，以班為單位 cosplay 裝扮進場，經過青年們的相互討論與教保員的巧手打扮，有可愛的米奇還有星際大戰的武士們進場，好不熱鬧。生日這天以運動會的形式來辦理，270 位瑞復大小天使、家眷、工作人員、州巧科技公司大愛社志工、

貴賓等，總共有 370 人聚集在隔壁鄰居億載國小漁光分校的運動場，隨著會旗與聖火

相繼進場，在運動員宣誓後，摩拳擦掌，一起動一動，期待的趣味競賽開始囉！

比賽分為成人與小朋友兩組，各自設計合適的項目，成人有 100 公尺短跑、急速甩尾、方巾傳情、你儂我儂夾球競走；小朋友則為跨越障礙物、沙包擲遠、短跑。另外，我們還邀請了畢業校友闔家一起回娘家慶祝，也邀約蘆葦啟智中心的好朋友一起來打友誼賽，歡樂聲響徹漁光分校。活動現場還邀請動物輔助治療犬 -Ruby 與小朋友互動，表演洗臉和關門等，小朋友看得目不轉睛。活動

進行到了尾聲，州巧志工周建佑副廠長說：今天看到家長能跟憨兒一起出席這樣有意義的活動，相當感動，反回來期望自己能多付出。

中午時分，是大小天使引頸企盼的圍爐時刻，全體圍爐呷燒燒，用圍爐吃美食來為這美好的一天畫下溫暖的句點。瑞復也跟上潮流，為了響應環保，籌措了 150 副碗筷，並鼓勵家長自備餐具，帶著最感恩的心，享受最快樂的時光！





傳愛天使向星辰借光， 在瑞復點亮希望

2017年，瑞復43歲，一路走來，來自社會各角落的支持與協助，宛如天使向星辰借光，讓瑞復得以秉持：「有人的地方就有愛，有愛的地方就有希望」的信念，用愛點光，陪伴身心障礙者及其家人航向希望。



～方舟計畫～

末世紀，天災頻仍，聖經故事中的挪亞方舟，提供了安全及希望的氛圍。感謝各界支持「方舟計畫」，讓身心障礙朋友在瑞復方舟安心生活，工作人員得以用心服務。因為，有愛就有希望！

綠色地球 瑞復所求

中心建物老舊，各式燈具或電器用品多為民眾捐贈，然因多屬非節能電器，造成電費未能有效節約，全面汰換有其困難，故以電器或燈具故障後，才更換為綠能設備。

在台南市政府的協助下，環保局邀請本中心加入「106年臺南市低碳節能改造計畫」，協助安南分部及安平本部行政教學大樓，汰換節能燈具，空間明亮與綠能節電雙贏。

廚房傳出炒菜香，應該是一件令人覺得溫暖的事，但成人訓練大樓中央廚房的抽油煙機，因年邁效能差，油煙味四方散逸，不僅有礙健康，也造成綠色環境污染。在眾多瑞復之友的協助下，得以更換高價靜電油煙處理機，協助瑞復師生得以「森～呼吸」！





2017 愛的記事剪影



0113 台南市跨業交流協會
捐贈教學攝影機



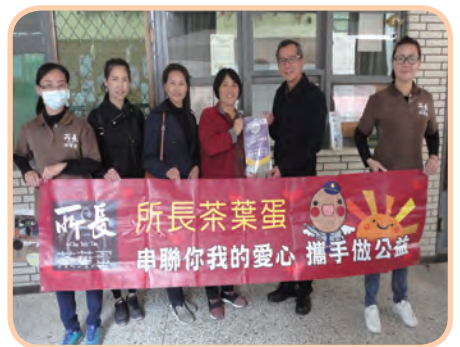
0115 北區青工會
寒冬送暖圍爐活動



0120 空軍第三戰術戰鬥機作戰隊
慰訪



0120 南紡購物中心
招待美食玩 BUBU 車



0124 所長茶葉蛋慰訪



0208 清華大學輕音社和青年們
共融



0209 金華府關懷憨兒



0214 合作金庫雲嘉南區慰訪



0220 台糖長榮酒店請吃飯



0223 台南市消防工會捐贈遮陽網



0224 成功大學管弦樂社關懷憨兒



0306 港務局捐贈路跑物資



0308 成大曼陀林樂團與青年融合



0316 聖徒會慰訪



0325 水岸藝術節募款增建安南



0402 予樂工作坊義賣捐款



0407 台灣水麗人文關懷協會
捐贈物資



0413 永慶不動產台南首府加盟店
慰訪



0424 藝人吳木捐贈物資



0504KK 義式餐廳招待憨兒享美食



0519 一五會慰訪



0522 台南市太陽慈善會
捐贈投影機



0526 包豪氏集團攜手南紡
義賣名牌衣贈瑞復



0524 水麗人文關懷協會與青年同樂



0718 慕紅豆媽媽包粽與青年同樂



0621 玄良亭觀音會慰訪



0626 捷拓公司慰訪



0718 金華路湯姆熊贈物資



0728 救國團台南市安平區團委會
分享美食



0728 遇見健康養生包分享手作包子



0811 安聯人壽關懷

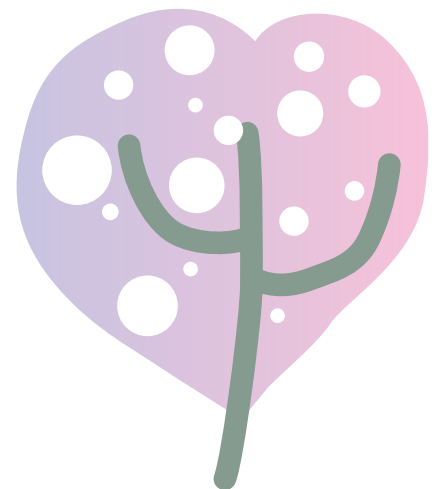


0816 文宏慈善會捐贈
紫外線殺菌燈



0828 林波夫婦環島做饅頭

甘心給，用心愛
把心中這一份愛活出來





0831 藍天國際控股集團
AK 大富豪 D.A.T 慰訪



0906 赤嵌獅子會慰訪



0908 台南葬儀商業公會捐米



0927 慈濟中學和青年共融



1019 喜樂愛心會摺汽球與青年同樂



1002 2 號吐司贈月餅嚐紅茶



1103 聯華電子愛心捐款



1108 小葉水餃攜手海軍陸戰隊
雲嘉南聯盟攜手贈物資



耶穌的愛激勵我
敞開我的生命



1016 小螞蟻教育協會帶動唱與青年共融



1119 伍德宮關心弱勢



1120 高醫書院來參訪



1129 唇義義大利餐酒館
為幼兒煮義大利麵



1211 客再來當歸鴨
讓孩子大嘆拿手菜



1211 「2017 夢飛行」香港慈善飛行之旅參訪交流



1212 合心開發股份有限公司慰訪



1213 台南海事贈薑餅屋



1219 包豪氏集團帶聖誕禮物來



1220 成大 EMBA109 級慰訪



1226 崇學國小愛心捐款



讓自己成為別人祝福



愛的邀請 Acknowledgements and Undertakings

Raphael 是瑞復益智中心的主保天使，意即「天主治療」，療癒旅行者與少年的身心。瑞復益智中心成立時的信念：每個人的生命是上天所賜，無論其身體、智能和心理狀況為何，必受尊重。故以 Raphael 天使為名，希望透過「瑞復」的服務能「療癒」身心障礙者及其家人。

2018 年，瑞復 44 歲，44 年來秉持有人的地方就有愛，有愛的地方就有希望，陪伴身心障礙者走希望的路。踽踽獨行的路上，有人相伴成就勇氣，有燈相照點亮希望！



計畫名稱：建構智能障礙在地老化
照顧安南據點服務計畫

辦理時間：107-108 年

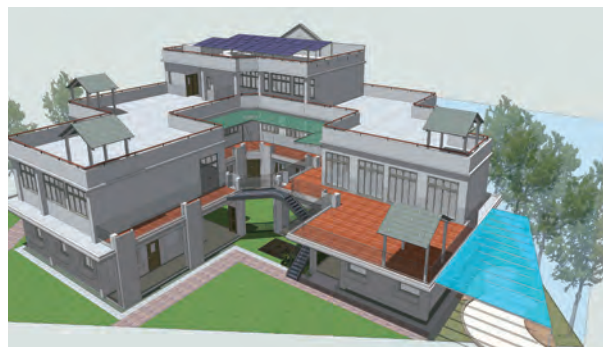
募款需求：1,500 萬（安南分部增建
二、三樓硬體設施經費）

計畫簡述

每位智能障礙者皆有其不同的臉譜，每張臉譜後皆有其曲折的動人故事，然而，「只想比你多活一天」是家長共同的期待。研究發現，老年智能障礙者的家庭照顧負荷相當多樣化，就質性訪談內容而言，結果顯現出家庭因為照顧工作普遍受到生、心理層面與社會層面的壓力，其中生、心理與經濟負荷是主要影響家庭尋求老年智能障礙者照顧轉銜的因素。

瑞復益智中心開辦迄今已屆 44 年，服務對象老化成為需求調整的重要議題，為使該族群有適齡、適切的服务內容得以被滿足，另豐富其老年生命經驗，本計畫以「在地老化」為目標，希望降低照顧成本，透過社區式的照顧服務措施讓需要照顧的老人或障礙者，在熟悉的社區中維持自主、自尊的生活。

- (一) 老化服務空間規劃
- (二) 健康管理
- (三) 由服務對象生活的想望，對應支持的提供
- (四) 社區式服務



評估台南市安南區及鄰近區域（安定、西港等）及附近之老化服務需求，及安平本部服務現況，擬進行可近性服務整合，於安南分部所在，規畫興建耆老服務園區，提供都會偏鄉可近性之成人及老化日托相關服務。

計畫名稱：瑞復社區募款園遊會
辦理時間：每年例行活動 10 月第 3 週週六
人力需求：100 攤
募款需求：250 萬
辦理地點：漁光島（不是大東夜市囉！不是大東夜市囉！不是大東夜市囉！因為很重要，所以說三遍！）

計畫簡述

瑞復社區募款園遊會於上世紀末，由台南公園的一場活動發跡，將於 107 年邁進第 20 個年頭。

集結眾人之愛的攤位規模高達一百多攤，因愛而生的豐沛超能量，成就了瑞復服務的支柱。

在台南的後花園～漁光島，可以觀夕陽、看日落塔，更可以在吃喝玩樂、揮汗埋頭買賣做公益，誠摯邀請大家在綠光森林中，享受愛與微風穿梭其間、聆聽風聲與海浪聲此起彼落，體驗大小瑞復的日常。

備註：今年 10 月台南市農會收回大東夜市場地自用（假日農市調整為每週都辦理），之後不再續借，故移回漁光島辦理。

計畫名稱：火金姑助學金計畫
辦理時間：107.1-107.12
募款需求：65 萬

計畫簡述

許多人覺得：捐助弱勢兒童，較有機會翻轉人生。然而，捐助身心障礙者，是為了協助這群先天或後天所致的差異者，能在您的捐助下，透過學習與訓練，

贏得翻轉人生的機會；即使是些微的能力提昇，對這群差異者及其家人而言，都是莫大的感動與希望。

「螢火如炬～火金姑助學金計畫」乃為讓家有障礙者且經濟緊縮之家庭，以及家中經濟突遭巨大變化者獲得家庭支持，獲得適切協助，並能提供家庭經濟扶助以減輕其負擔，使服務對象不因經濟困頓而終止接受日間照顧或教育訓練服務之機會。亦在防止服務對象閒置家中，或在社區中遊蕩，所可能衍生的相關問題，補助對象如次：1、政府補助後，仍無力負擔托育費者。2、突然遭遇急難事件之家庭者。



愛的方式：

1. 捐款 2. 捐物 3. 參與活動（如上圖表列）

聯絡電話：(06) 391-1531 轉 256 社會事務組組長、254 行政組組長



經費收支決算表 Financial Report

財團法人台南市私立天主教瑞復益智中心收支決算表

民國 106 年 1 月 1 日至 12 月 31 日

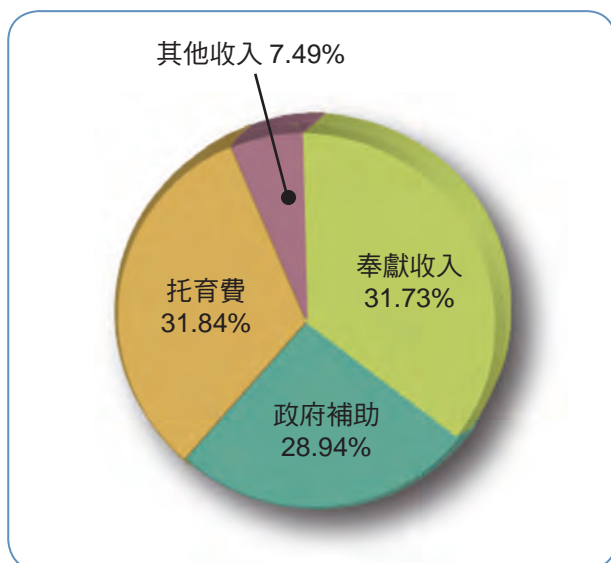
經費收入	
科目	金額 NT\$
國內奉獻	21,560,638
政府補助	8,063,835
托育費【註一】	21,866,378
利息收入	309,940
其他收入－其他	2,187,136
代收款－收	2,649,549
活動補助收入	132,800
專案計畫收入－經常門	5,896,677
政府委辦收入	5,780,815
實物捐助	228,455
經費收入合計	68,676,223

經費支出	
科目	金額 NT\$
員工薪資	28,267,458
租金支出	660,012
文具用品	146,737
差旅費	11,146
郵電費	248,333
修繕費	1,243,898
修繕費（轉列固定資產）	180,700
水電瓦斯費	724,674
獎勵金	359,828
保險費	3,943,269
退休金支出	1,911,463
稅捐	34,918
學生餐點費	722,966
教材費	237,723
設備費	51,580
職工福利	124,593
員工訓練費	281,414
其他費用	3,397,014
加班費	453,312
書報雜誌	269,920
活動費	1,000,255
手續費	104,171
交通費	705,460
助學金支出	593,948
特種退休基金	624,000
代收款－支	2,649,549
專案計畫支出－經常門	8,089,211
政府委辦支出	6,216,129
經費支出合計	63,253,681

註一：托育費包含服務對象自費及政府托育補助。

註二：本表參閱吳丁財會計師事務所民國107年3月19日查核報告書。

註三：結餘款為「建構智能障礙在地老化照顧安南據點服務計畫」（園區增建二、三樓硬體經費）使用。（整體計畫約需3,500萬，至106年結餘準備已達2,000萬）





愛的銀行 Monetary Support

每個孩子都是天使，在降臨人間的路上，翅膀不小心受傷了……

瑞復邀請您成為我們「愛的銀行」一員，圓滿我們的大小天使，裝上一根根羽毛，重新學習飛翔。因著來自您愛的儲蓄，協助大小天使們飛越有形的障礙，開展新的視野，到達希望之地，讓每天的學習與生活都能增添一份生命的感動。

您的愛像微風，無所不在；您的愛，積蓄了「瑞復」推動身心障礙服務的能量 --。期盼您接受瑞復益智中心「愛的銀行」邀請，挹注一份愛，讓大小天使們振翅的能量，永遠生生不息！

愛的銀行募集專線：06-3911531 轉 256 社會事務組

信用卡捐款授權書										
捐款人姓名：		<input type="checkbox"/> 先生 / <input type="checkbox"/> 小姐 身份證字號：								
電話：(H)		(O)			行動：					
地址：□□□□□										
捐款方式： <input type="checkbox"/> 月捐 <input type="checkbox"/> 季捐 <input type="checkbox"/> 半年捐款 <input type="checkbox"/> 一年捐款 <input type="checkbox"/> 單筆										
每單次 捐款金額	金額	億	仟	佰	拾	萬	仟	佰	拾	元
	新台幣 (大寫)									
	新台幣(小寫) 元									
捐款期間：自 年 月至 年 月止										
開立收據名稱： <input type="checkbox"/> 捐款人 <input type="checkbox"/> 其他(請填寫名稱)：										
收據寄發方式： <input type="checkbox"/> 年度彙總合開乙張 <input type="checkbox"/> 按次開立但年度彙總寄發 <input type="checkbox"/> 按次寄發										
索取瑞復相關訊息(免費)： <input type="checkbox"/> 季刊 <input type="checkbox"/> 電子季刊 <input type="checkbox"/> 電子月訊 <input type="checkbox"/> 不需寄發										
E-mail 索取電子報請務必填寫： 並避免使用 yahoo 信箱										
郵局自動轉帳付款授權書					信用卡捐款授權書					
立授權書人 同意					發卡銀行：					
授權財團法人台南市私立天主教瑞復益智中心					信用卡別： <input type="checkbox"/> 聯合信用卡 <input type="checkbox"/> VISA					
自本人之郵局帳戶直接轉帳捐款。					<input type="checkbox"/> MASTER <input type="checkbox"/> JCB					
存戶名稱：					信用卡號：□□□□ - □□□□ -					
存戶身分證字號：					□□□□ - □□□□					
存簿立帳局號：					有效期限：(西元) 年 月					
存簿儲金帳號：					持卡人簽名：					
劃撥儲金帳號：					(須與信用卡簽名一致)					
授權人簽名：										
以下資料由受款單位填寫										
授權碼：		瑞復之友編號：			審核：			經辦人：		

※填寫您的資料後傳真 (06) 391-1534 或郵寄70841台南市安平區漁光路134號
瑞復益智中心 收，我們收到捐款後，將立即寄上收據。
~也可至中心官網 <http://www.straphael.org.tw>，以「線上捐款」方式捐唷！



線上捐款

瑞復益智中心承蒙各界人士和企業的慷慨捐獻與支持，
 得以全心為發展遲緩與智能障礙朋友提供優質服務，
 同時，也邀請您再支持瑞復青年追求自立的精神，
 購買他們的手作產品，讓青年翻轉手心向上的宿命！
 謹此表達無限謝意！

花好月圓 禮盒



秋夜月光 把夢照亮
 讓幸福撒滿你我的夜晚
 贈人玫瑰，手留餘香~
 採購瑞復的中秋月圓好禮，
 分享體貼的公益馨香，
 成就瑞復青年的無限想望！



1
 核桃糕1盒+
 辣椒醬1瓶+
 花草茶包1盒
399元



2
 核桃糕2盒+
 堅果塔5入
450元



3
 核桃糕1盒+
 花草茶包1盒+
 堅果塔5入
450元



4
 堅果塔12入
450元

☎ 訂購電話：(06)391-1531#218 高小姐

購滿20盒以上享95折，50盒以上享9折。



財團法人台南市
 私立天主教 **瑞復益智中心**
 St. Raphael Opportunity Center, Tainan

電話：(06)391-1531

地址：70841台南市安平區漁光路134號

網址：www.straphael.org.tw

出版年月：中華民國107年5月

Tel：886-6-391-1531

Address：134 Yuguang Rd., Tainan 70841

E-mail：stra@straphael.org.tw

Published in May, 2018



所長

茶葉蛋

SHERIFF TEA EGG



史上最龜毛的茶葉蛋

☎ (06)590-0513 ☎ (06)590-9683

本公司通過 ISO 22000 及 HACCP 國際食品安全驗證

官網: www.sheriffteaegg.com

712 台南市新化區竹子腳280號



官網QRcord 臉書QRcord



艾草薰香裊裊，天然無毒，露營、居家皆好用，瑞復青年們賣力地一支一支捲著，或慢或快，都是驕傲之作！

不`相隨 艾草條
每包5支，義賣價\$70元

☎ 訂購電話

(06)391-1531#218 高小姐



漁光小書齋

孩子的玩具屋

一個專屬0~6歲孩子自由探索·
歡樂學習的空間

服務時間

週一至週五 上午09:00~12:00、下午02:00~05:00
場內空間有限，歡迎預約使用時間！

地址：台南市安南區海佃路二段822號1樓 電話：(06)256-3797、0932-646215 E-mail: toyhouse3797@gmail.com